



RAPPORT D'ACTIVITÉS

2022-2023



NOTRE MISSION

Nous sommes une ressource d'hébergement et d'accompagnement communautaire visant l'insertion sociale et économique des jeunes adultes de 18 à 30 ans en difficulté ou sans-abri de la région de Drummondville et du Centre-du-Québec.



CRITÈRES D'ADMISSION

Toute personne volontaire qui désire prendre un temps d'arrêt pour réfléchir sur sa situation de vie peut faire une demande d'admission.

La personne doit être à l'aise de vivre en groupe et doit vouloir s'impliquer dans des démarches visant l'amélioration de sa situation.

Comme toute vie de groupe, il y a un code de vie pour rappeler les règles du « vivre ensemble ».

La personne doit participer au bon fonctionnement de la Maison ; aide aux repas, tâches ménagères quotidiennes, ménage de chambre hebdomadaire, etc.

Dès son arrivée, un intervenant est attribué au jeune afin d'assurer un accompagnement personnalisé tout au long de son séjour.





MOT DE LA PRÉSIDENTE

BONJOUR À TOUTES ET À TOUS,

UNE ANNÉE TOUTE DIFFÉRENTE À SE RÉAPPROPRIER UNE CERTAINE LIBERTÉ APRÈS COVID EN PRÉSENTIEL OU PAS. UNE NOUVELLE AIRE POUR SORTIR DE L'ISOLEMENT CHOSE PARFOIS DIFFICILE ET UNE CRISE ÉCONOMIQUE OU L'INFLATION EST PRÉSENTE CE QUI REPRÉSENTE PLUSIEURS DÉFIS EN MÊME TEMPS. LA MISSION D'HABIT-ACTION EST D'AUTANT PLUS IMPORTANTE EN CETTE NOUVELLE ANNÉE. UNE ANNÉE QUI A EN MÊME TEMPS MENÉ À PLUSIEURS RÉALISATIONS.

JE TIENS EN MON NOM ET CELUI DES MEMBRES DU C.A. À FÉLICITER TOUS LES MEMBRES DU PERSONNEL AINSI QUE LA CO-DIRECTION QUI A SU STABILISER L'ÉQUIPE DURANT L'ANNÉE, ACCOMPAGNER LES RÉSIDENTS ET LES JEUNES DANS LE BESOIN À SORTIR DE L'ISOLEMENT ET REPRENDRE UN QUOTIDIEN PLUS DYNAMIQUE ET SOCIAL. VOUS AVEZ À CŒUR NOS JEUNES ET VOTRE DÉVOUEMENT SURPASSE TOUTES LES ATTENTES. LA JEUNESSE DE NOTRE RÉSEAU MÉRITE QU'ON LEUR TENDE LA MAIN ET VOUS AVEZ RELEVÉ LES DÉFIS AVEC BRIO.

L'ANNÉE 2022-2023 EN FUT UNE DE NOUVEAUTÉ TANT AU NIVEAU DE L'ÉQUIPE QUE DU C.A. ET DE RÉALISATIONS.





MOT DE LA PRÉSIDENTE, SUITE

- MISE EN PLACE DU PLAN STRATÉGIQUE.
- LA CRÉATION D'UN COMITÉ D'AUTOFINANCEMENT QUI S'EST DÉPLOYÉ DURANT L'ANNÉE POUR CRÉER UN ÉVÉNEMENT UNIQUE À HABIT-ACTION QUI AURA LIEU EN AVRIL 2023, LA SOIRÉE DU CŒUR:
- DES RÉNOVATIONS ONT ÉTÉ RÉALISÉES DANS LA MAISON POUR AMÉLIORER L'EFFICACITÉ DE CELLE-CI AU GRAND BONHEUR DE L'ÉQUIPE.
- LA MISE EN PLACE DE L'APPRÉCIATION DU RENDEMENT ET DE SON ÉVALUATION POUR LA CO-DIRECTION EN COLLABORATION AVEC LE CA ET CELUI DES EMPLOYÉS DÉBUTERA EN 2024.
- TROIS NOUVEAUX MEMBRES DU CA SE SONT JOINTS À L'ÉQUIPE.
- MISE EN PLACE D'UN PROGRAMME MIEUX-ÊTRE POUR LES EMPLOYÉS QUI EST TRÈS APPRÉCIÉ.
- REPRISE DES ACTIVITÉS EN GROUPE EXTÉRIEUR ET INTÉRIEUR POUR LES RÉSIDENTS ET LES ANCIENS.

IL EN VA DE SOI ÉGALEMENT POUR MOI DE REMERCIER TOUS LES MEMBRES DU C.A. POUR VOTRE IMPLICATION TANT INDIVIDUEL QU'EN GROUPE TOUT AU LONG DE L'ANNÉE VOUS AVEZ SU VOUS IMPLIQUER AVEC CŒUR POUR FAIRE LA DIFFÉRENCE.

LA MAISON HABIT-ACTION C'EST UNE FAMILLE AVEC UNE PORTE OUVERTE SUR LE MONDE ET QUI PERMET AUX JEUNES QUI Y ENTRENT DE SORTIR AVEC UN SAC REMPLI D'OUTILS ET DES GENS SUR QUI ILS PEUVENT COMPTER.

EN TERMINANT, LE PLUS GRAND DES MERCI À VOUS TOUS BÉNÉVOLES, EMPLOYÉS, CO-DIRECTION, MEMBRES DU C.A. ET TOUS CEUX QUI GRAVITENT DE PRÈS OU DE LOIN DE LA MAISON HABIT-ACTION SANS VOUS TOUS CES PETITS ET GRANDS MIRACLES, CES RÉUSSITES ET CES APPRENTISSAGES NE SÉRAIENT POSSIBLES. PENSEZ À PRENDRE SOIN DE VOUS TOUT EN PRENANT SOIN DES AUTRES!

GENEVIÈVE SERGERIE, PRÉSIDENTE





MOT DE LA CODIRECTION

UN DÉBUT D'ANNÉE À RÉAPPRIVOISER L'ASPECT SOCIAL MIS DE CÔTÉ PAR CETTE PANDÉMIE QUI A LAISSÉ DES MARQUES SUR SON CHEMIN. LES RAVAGES DE CETTE COVID-19 NE FONT QUE COMMENCER AUPRÈS DE NOS JEUNES ET LEUR SANTÉ MENTALE. ÇA N'A PAS ÉTÉ ÉVIDENT D'ALLER LES CHERCHER POUR LES FAIRE SORTIR DE LEUR CHEZ EUX QUAND PENDANT PLUSIEURS ANNÉES ON LEUR A IMPOSÉ D'Y RESTER. ON CROIT PEU À PEU QUE LA CONFIANCE REVIENT ET QUE L'ESPOIR RÉAPPARAÎT AU COURS DE L'ANNÉE.

NOUS AVONS EU UNE BELLE VICTOIRE GRÂCE À PAULE DAPLHOND, DIRECTRICE GÉNÉRALE DU GROUPEMENT DES AUBERGES DU COEUR. NOUS SOMMES PARVENUS ENFIN À ENTRER DANS LE PLAN BUDGÉTAIRE EN TANT QUE RESSOURCE D'HÉBERGEMENT JEUNESSE. ON LA REMERCIE POUR SON DÉVOUEMENT ET CETTE BELLE RÉUSSITE. C'EST UN GRAND PAS DE PLUS, MAIS IL FAUT CONTINUER DE SE BATTRE POUR NOTRE FINANCEMENT, ON NE LÂCHE PAS.

NOTRE ÉQUIPE S'EST STABILISÉE AU COURANT DE L'ANNÉE, MAIS QUE DIRE DES HORAIRES QUE NOUS APPELONS DES "HORREURS" EN DÉBUT D'ANNÉE. NOUS VOULONS REMERCIER NOTRE ÉQUIPE QUI A FAIT DES PIEDS ET DES MAINS POUR PALLIER TOUS LES QUARTS DE TRAVAIL AFIN QUE NOS JEUNES NE MANQUENT DE RIEN.

MERCI ÉGALEMENT À NOTRE CONSEIL D'ADMINISTRATION POUR LEUR BELLE IMPLICATION ET LEUR DÉVOUEMENT POUR LA CAUSE.

NOUS REMERCIONS TOUS LES BÉNÉVOLES QUI ONT MIS PLEIN D'ÉNERGIE À FAIRE EN SORTE QUE LA MAISON SOIT UN MILIEU DE RASSEMBLEMENT ET DE PARTAGE.

POUR TERMINER, SANS PRÉTENTION, ON AIMERAIT SE FÉLICITER, CAR ON TROUVE QU'ON FAIT UN BEAU DUO DE CODIRECTRICES. NOTRE SENTIMENT D'APPARTENANCE ENVERS HABIT-ACTION TRANSPARAÎT PUISQUE NOUS VOULONS ET DONNONS LE MEILLEUR DE NOUS-MÊMES POUR QUE TOUS SE SENTENT BIEN DANS LEUR TRAVAIL ET QUE CHACUN S'ACCOMPLISSE.

BONNE CONTINUITÉ À TOUS!!!

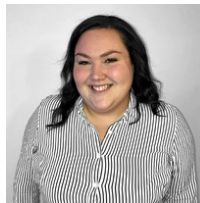
NOTRE CONSEIL D'ADMINISTRATION



**GENEVIÈVE SERGERIE, PRÉSIDENTE,
ISSUE DE LA COMMUNAUTÉ**



**AMILIE SIROIS, VICE-PRÉSIDENTE,
ISSUE DE LA COMMUNAUTÉ**



**KIM BOISCLAIR, SECRÉTAIRE ET
TRÉSORIÈRE,
ISSUE DU RÉSEAU COMMUNAUTAIRE**



**SOPHIE HARBOUR,
ADMINISTRATRICE,
ISSUE DE LA COMMUNAUTÉ**



**JACYNTHE GAUTHIER,
ADMINISTRATRICE,
ISSUE DE LA COMMUNAUTÉ**



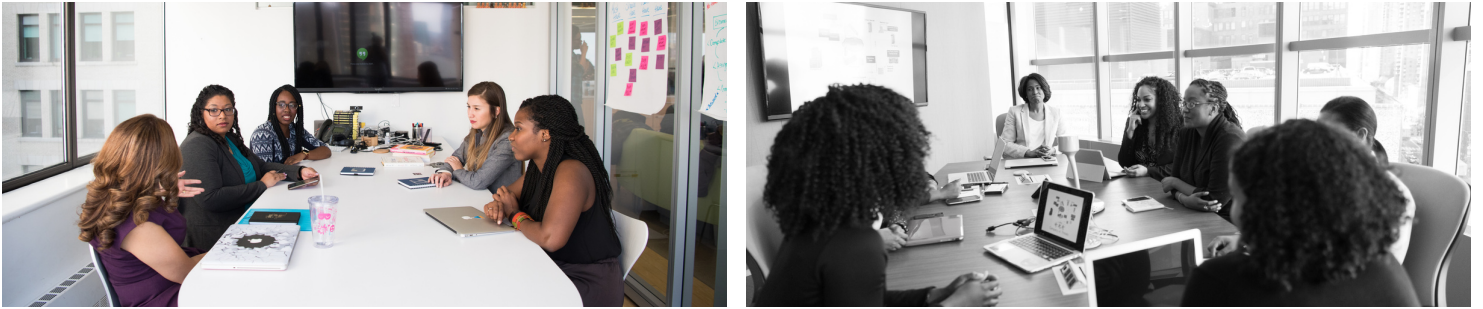
**ERIC PÉLOQUIN,
ADMINISTRATEUR,
ISSUE DE LA COMMUNAUTÉ**



**MARIKA MÉTAYER,
ADMINISTRATRICE EMPLOYÉE,
ISSUE DU RÉSEAU
COMMUNAUTAIRE**



**GAUCHE: MARYLINE CAYER,
DIRECTRICE ADMINISTRATIVE
DROITE: JOANIE CÔTÉ,
DIRECTRICE DE L'INTERVENTION**



LES RENCONTRES DU CONSEIL

CETTE ANNÉE, LE CONSEIL S'EST RÉUNI À HUIT REPRISES.

L'ÉLECTION DU CONSEIL S'EST FAITE LORS DE L'ASSEMBLÉE GÉNÉRALE ANNUELLE TENUE LE 9 JUIN 2022, LAQUELLE RASSEMBLAIENT 20 MEMBRES SUR 26 MEMBRES D'HABIT-ACTION.

CETTE ANNÉE, LES ADMINISTRATEURS ONT TRAVAILLÉ, ENTRE AUTRES, SUR PLUSIEURS DOSSIERS ;

- **RÉORGANISATION DE LA MAISON**
- **AMÉNAGEMENT DU SOUS-SOL**
- **DÉBUT DU COMITÉ D'AUTOFINANCEMENT**
- **ÉCHELLE SALARIALE, BUDGET MIEUX-ÊTRE ET PROGRAMME DE RÉCOMPENSE**

NOTRE ÉQUIPE 2022-2023

AU 31 MARS 2023



JOANIE CÔTÉ, DIRECTRICE DE L'INTERVENTION



MARYLINE CAYER, DIRECTRICE ADMINISTRATIVE



MARIKA MÉTAYER, INTERVENANTE DE LIAISON AU SPH



DIANE GAUTHIER, INTERVENANTE CUISINIÈRE



CLOÉ COSSETTE, INTERVENANTE SPH



MARIE-ÈVE TURMEL, INTERVENANTE SPH



XAVIER DESJARDINS, INTERVENANT DE LIAISON À L'HÉBERGEMENT



FÉLIX-ANTOINE OUELLETTE CLOUTIER, INTERVENANT DE NUIT



PIERRE BERGERON, HOMME D'ENTRETIEN



LEÏLA CÔTÉ, INTERVENANTE REMPLAÇANTE



JESSICA GAUTHIER, INTERVENANTE À L'HÉBERGEMENT



DAPHNÉE CORDEAU, INTERVENANTE À L'HÉBERGEMENT



JESSY LAVERDIÈRE, INTERVENANT DE NUIT



LAURIE GAILLARD, INTERVENANTE REMPLAÇANTE

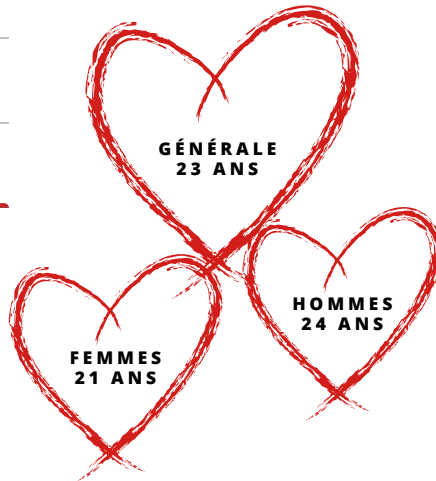
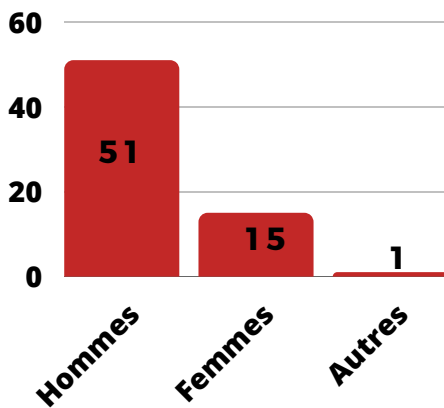
À QUITTÉ PENDANT L'ANNÉE

- OLIVIER GRENIER-FORCIER
- MEGAN CÔTÉ
- SHAYANNA RICHARD
- ANOUK ST-HILAIRE
- GABRIELLE BRISEBOIS
- KRISTINA MANIKIS
- JESSY THIBAUT
- SABLEYS-GEORGES MACIUS
- MOLLIE GARDNER



L'HÉBERGEMENT

67 SÉJOURS



TAUX D'OCCUPATION

Janvier à mars
76%



Avril à juin
45%

Juillet à septembre
76%

Octobre à décembre
73%

Nos activités de base

- Accueil, hébergement pour jeunes adultes de 18 à 30 ans;
- Ouverture 24/24, 7/7, 365 jours par année;
- Neuf lits sont disponibles, en plus d'un lit de dépannage;
- Séjours de durée variable, pouvant aller jusqu'à 6 mois selon les besoins des jeunes;
- Soutien et accompagnement pour l'ensemble des démarches;
- Aide à l'insertion économique et sociale des jeunes.

Un gîte et un couvert... et beaucoup plus

- Une maison d'hébergement pour les jeunes sans-abris et en difficulté, ouverte 24 heures par jour, 7 jours par semaine, 365 jours par année;
- Sept chambres pouvant accueillir un total de 9 jeunes à la fois;
- Des repas sains et équilibrés cuisinés sur place;
- La présence d'un intervenant en tout temps qui assure un milieu de vie sécuritaire et sécurisant;
- Une routine structurée, mais non contraignante visant l'autonomie.



Hébergement communautaire et temporaire
pour les jeunes adultes de 18 à 30 ans

**Ouvert 24 heures sur 24
365 jours par année**

Pourquoi fait-on appel à nous?

Tu te retrouves
à la rue

Tu as de la
difficulté à payer
un logement

Tu ne peux vivre
seul actuellement

Tu as vécu des
situations difficiles
et qu'on a besoin
d'être entouré

Pour reprendre
ta vie en main
et avoir de l'aide

819 472-3377

655, rue Lindsay, Drummondville QC J2B 1J1

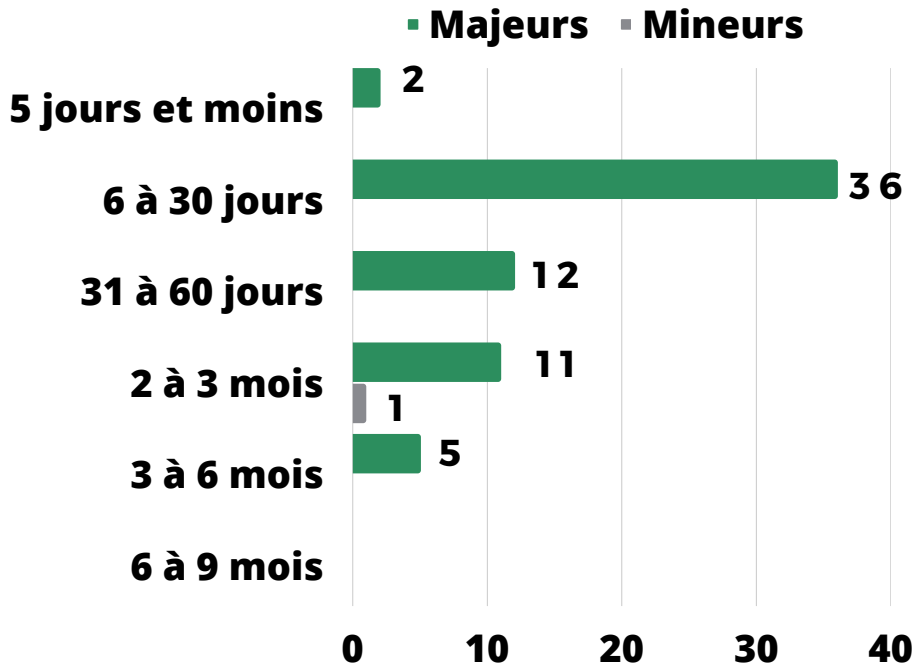
aubergeducoeurhabitation.com

Auberge du coeur Maison Habit-Action



L'HÉBERGEMENT

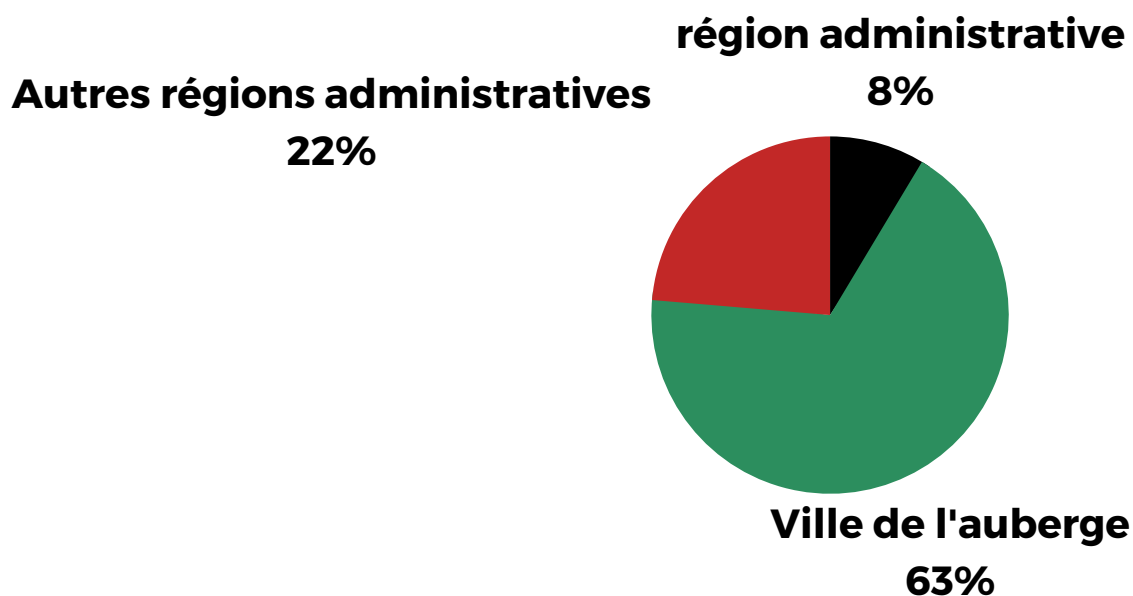
DURÉE DES SÉJOURS



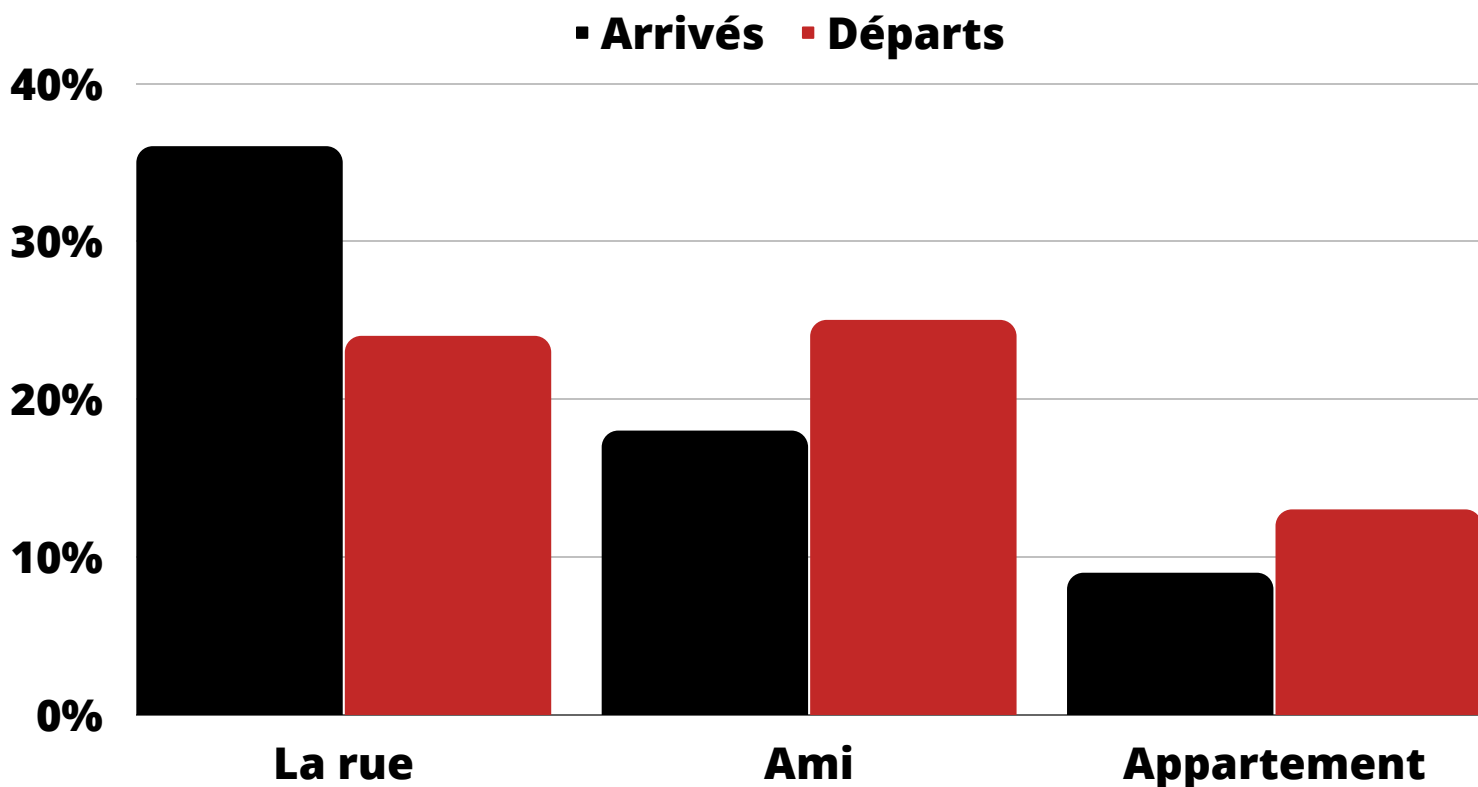
- 75% DES JEUNES ONT UN DIAGNOSTIC
- 43% DES JEUNES PRENNENT UNE MÉDICATION
- 72% PRÉSENTENT DES SYMPTÔMES DE SANTÉ MENTALE SANS DIAGNOSTIC

MOYENNE DES SÉJOURS GÉNÉRALE EST DE 40 NUITS

CONNAÎTRE D'OÙ ARRIVENT LES JEUNES



L'HÉBERGEMENT



MOTIFS DE DÉPART

NON-RESPECT AU CODE DE VIE → 40%

PLANIFIÉS OU VOLONTAIRES → 54%

ABANDON DE SÉJOUR → 4%

LIMITE DE SÉJOUR ATTEINTE → 2%

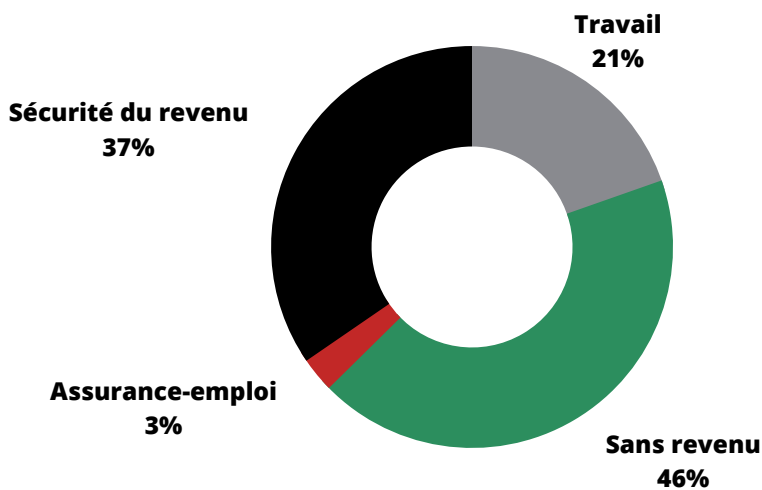


L'HÉBERGEMENT

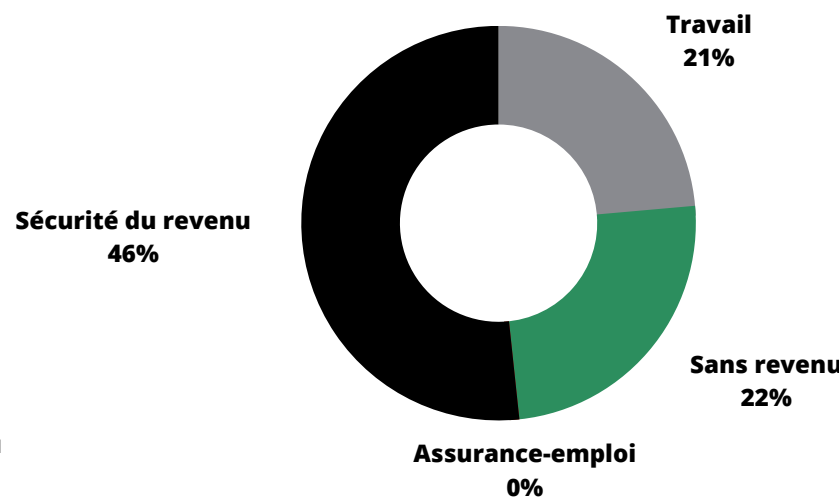
VÉCU ET DYNAMIQUES DES RÉSIDENTS

SOURCE DE REVENU DES RÉSIDENTS

À L'ARRIVÉE



AU DÉPART



**75%
ENDETTEMENT**

**100%
PAUVRETÉ**

**79%
ALCOOLISME
ET/OU
TOXICOMANIE**

L'HÉBERGEMENT

CARACTÉRISTIQUES DES JEUNES EN HÉBERGEMENT

Âge et proportion femme/homme	Majeurs	Mineurs	%
Féminin	14	1	22%
Masculin	49	0	73%
Proportion majeur et mineurs	98%	2%	-

Références	%
Ressources communautaires	18%
Réseau personnel	13%
Retour par lui-même	34%
Centre jeunesse	4%
Hôpital	6%
ciuss	4%
Autres	2%
Donnée inconnue	19%

COMITÉ ACTIVITÉS

Une vie associative active pour brisé l'isolement

Depuis plusieurs années, un comité d'activité est tenu pour l'animation et la réalisation des activités par et pour les jeunes. Ce comité a plusieurs fonctions ; briser l'isolement, participation collective et démocratique sur l'organisation des activités, création de lien, éducation budget, etc.

Cette année, ce sont **107** activités qui ont été organisées par le comité, **751** participations comptabilisées et **89** participant(e)s différents.

En plus de la participation aux activités, **104** personnes différentes ont eu recours aux services offerts de façon spontanée à l'auberge. Nous avons reçu **1443** demande d'écoute et soutien et **1189** visites pour briser l'isolement. Ces services sont de plus en plus sollicités depuis la pandémie. L'isolement a fait des ravages, irréversibles pour certains, ils sont aussi non négligeables pour la création du lien d'appartenance, un atout important dans l'accompagnement de ces jeunes.

145
PERSONNES
DIFFÉRENTES
SOUTENUES

64 PERSONNES DIFFÉRENTES
HÉBERGÉES

107 PERSONNES DIFFÉRENTES
POST-HÉBERGEMENT

104 PERSONNES DIFFÉRENTES
SERVICE À LA MHA



LES APPARTEMENTS SUPERVISÉS

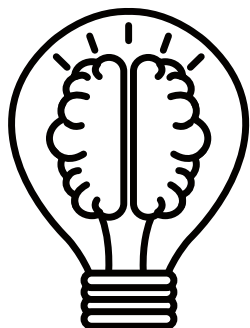
LA MAISON HABIT-ACTION A 6 APPARTEMENTS DANS LE CENTRE-VILLE DE DRUMMONDVILLE. AVEC LE SOUTIEN DU FINANCEMENT VERS UN CHEZ-SOI. CES LOGEMENTS, DES 1 ET DEMI, SONT DESTINÉS PRIORITAIREMENT AUX JEUNES DE 18 À 30 ANS N'AYANT AUCUNE EXPÉRIENCE DE LA VIE EN APPARTEMENT. LE BUT EST DE LES OUTILLER, AVEC L'AIDE D'UNE INTERVENANTE DÉDIÉE À CE SOUTIEN, À L'ÉDUCATION DE LA VIE AUTONOME ; PAYER UN LOYER À TEMPS, FAIRE UN BUDGET ET LE RESPECTER, FAIRE UNE ÉPICERIE ET CUISINER DES REPAS, BRISER L'ISOLEMENT, ETC.

POUR L'ANNÉE 2022-2023, CE SONT 10 JEUNES DIFFÉRENTS (7 HOMMES, 3 FEMMES) QUI ONT PU BÉNÉFICIER DE CES LOGEMENTS. LA MOYENNE D'ÂGE ÉTANT DE 21 ANS ET LA DURÉE DE SÉJOUR MOYENNE SE SITUENT À 3 MOIS. LA MOYENNE DES SÉJOURS A DIMINUÉ PUISQUE LA RÉALITÉ ET LES BESOINS DES JEUNES SONT EN CONSTANT CHANGEMENT. DE PLUS EN PLUS, LES JEUNES PRÉSENTES DES PROBLÉMATIQUES DE SANTÉ MENTALE, DE SANTÉ, CONSOMMATION, ETC. CE QUI MÈNE À UNE STABILITÉ RÉSIDENIELLE PRÉCAIRE.

LE SOUTIEN POST-HÉBERGEMENT

SPH	Total
Femmes soutenus	32
Hommes soutenus	75
Total de personnes différentes aidées	107
Interventions et accompagnements réalisés	5512
Rencontres	Total
Support moral et écoute	2274
Interventions par téléphone ou réseaux sociaux	1565
En personne: à la Maison Habit-Action	662
En personne: chez le jeune	333
Accompagnements	Total
Apprentissage de vie en logement	202
Aide alimentaire	407
Démarches reliées au revenu ou à l'emploi	187
Démarches reliées à la santé mentale ou physique	297
Éducation budget	215
relatif aux dépendances	128
Exploration loisirs et détente	1106

LE SOUTIEN POST-HÉBERGEMENT (SPH) EST UN TYPE D'INTERVENTION VISANT LA CONTINUITÉ DES DÉMARCHES ENTREPRISES PENDANT LE SÉJOUR À LA MHA, MÊME S'IL NE S'AGIT QUE D'UNE SEULE NUITÉE.



SAVIEZ-VOUS QUE....

Parmi ces anciens résidents, 28 sont jeunes parents et ont reçu du soutien et de l'accompagnement pour divers besoins reliés à leur habilités parentales en cours d'année. Ils ont à eux tous 41 enfants.

PARTICIPATION À L'ÉQUIPE DE PROXIMITÉ



**CONSTANCE GAUTHIER,
INTERVENANTE PROXIMITÉ**

Programme de supplément au logement d'urgence jeunesse

Grâce au soutien du CIUSSS MCQ, nous avons pu agrandir notre équipe avec un poste de 35 heures par semaine. Ce poste est occupé par Constance Gauthier. Son rôle est de participer activement à la sélection et au suivi intensif de jeunes ayant un parcours en centre de réadaptation ou ayant recours aux services de la protection de la jeunesse.

Pour la région de Drummondville, cinq programmes de supplément au loyer d'urgence sont dédiés à la jeunesse. Ces jeunes sont âgés entre 18 et 19 ans. Leur candidature est analysée par l'équipe de proximité de La Piaule, à laquelle s'est joint Constance en septembre 2022 et l'équipe du programme de qualification des jeunes (PQJ) du CIUSSS MCQ.

L'intervenante offre soutien à la recherche de logement, apprentissage à la vie en appartement, écoute, éducation au budget, etc. dans un but de maintien en loyer. Ces jeunes, ayant un parcours de vie atypique, présentent une désaffiliation sociale importante, des troubles de l'attachement, des difficultés d'organisation et peu d'autonomie. Par ces faits, la création de liens de confiance est d'autant plus ardue, mais non moins nécessaire pour la réussite de ce projet.

Depuis le début de ce partenariat, ce sont 27 personnes différentes qui ont reçu le soutien de notre intervenante de proximité. Deux des participants sont emménagés dans leur appartement au cours de l'année 2022-2023 et les trois autres sont actuellement en processus d'intégration de leur chez-soi dans les mois à venir. La pénurie de logements rend la tâche plus difficile puisque malgré les besoins grandissants de moins en moins de loyers sont disponibles. Nous avons tout de même réussi à loger les jeunes dans des endroits sécuritaires, adéquats et abordables afin qu'ils aient la chance de débiter leur vie d'adulte avec dignité et reconnaissance de leur valeur.

LE MILIEU DE VIE

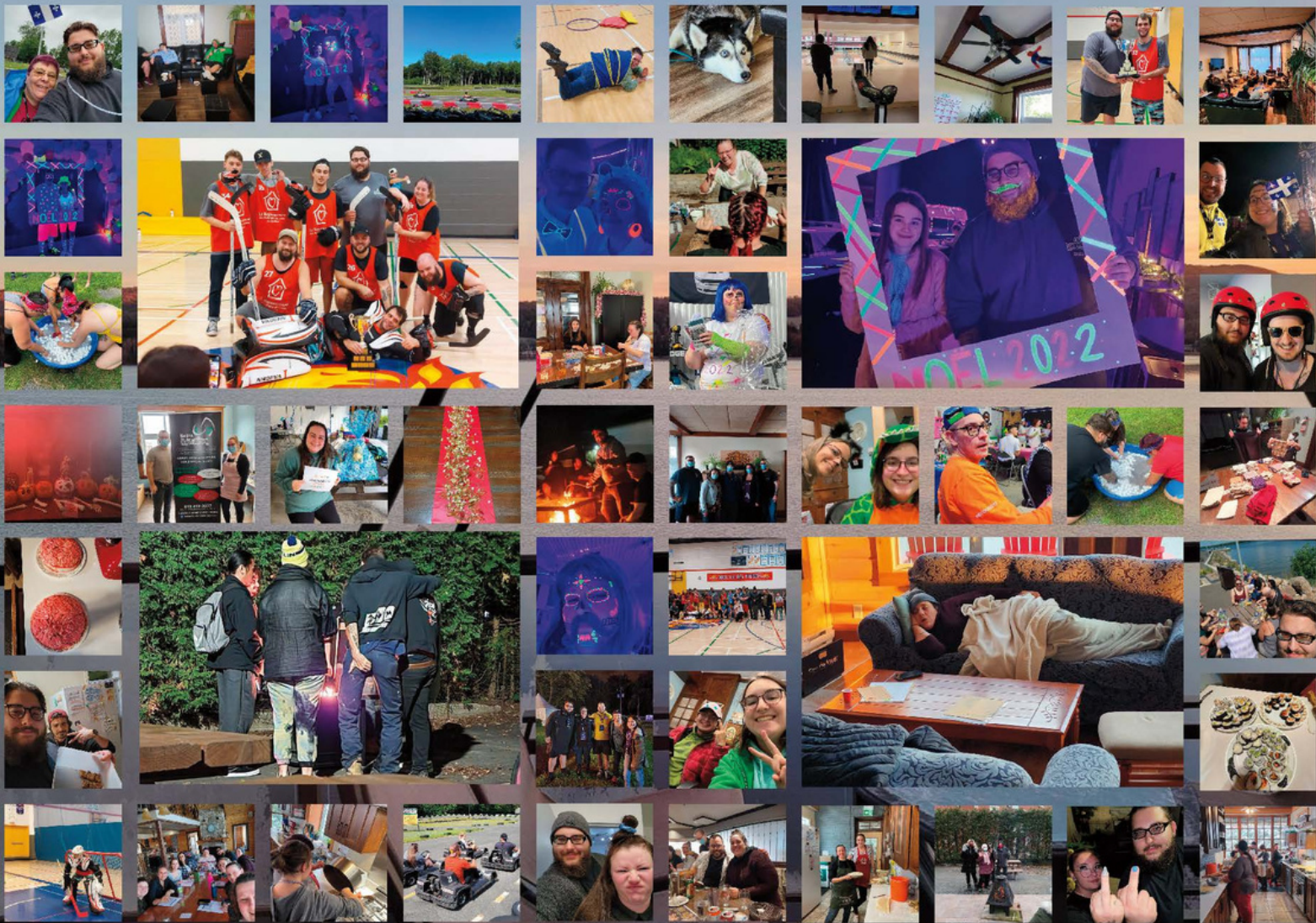
**1443
DEMANDES
D'ÉCOUTE**

**1214
VISITES À
L'AUBERGE**

**180 REPAS
SERVIS**

LA MHA N'EST PAS QU'UNE MAISON D'HÉBERGEMENT, C'EST AUSSI UN LIEU D'APPARTENANCE OÙ LES JEUNES PEUVENT VENIR NOUS RENDRE VISITE, PRENDRE UN CAFÉ, PARTICIPER À DES ACTIVITÉS, MAIS AUSSI TROUVER DE L'ÉCOUTE. CE SONT 116 ANCIENS(NES) RÉSIDENT(E)S QUI ONT GARDÉ CONTACT AVEC L'AUBERGE DURANT L'ANNÉE 2022-2023. NOUS AVONS REÇU 321 DEMANDES D'AIDE PAR TÉLÉPHONE ET 633 EN PRÉSENCE POUR PLUSIEURS TYPES DE SERVICES CE QUI A OCCASIONNÉ 954 INTERVENTIONS. LES RESTRICTIONS SANITAIRES ONT EU UN IMPACT SUR L'OFFRE DE CE SERVICE. NOUS AVONS VU UNE AUGMENTATION DES DEMANDES D'ÉCOUTE PUISQUE LES VISITES ÉTAIENT RESTREINTES. LES DEMANDES ONT TRIPLÉ EN COMPARANT AVEC L'AN PASSÉ.

AU COEUR D'HABIT-ACTION



**NOUS TENONS SPÉCIFIQUEMENT À SOUHAITER NOS PLUS SINCÈRES
CONDOLÉANCES AUX FAMILLES ET AUX PROCHES DE TROIS ANCIENS
RÉSIDENTS DÉCÉDÉS AU COURS DE L'ANNÉE. NOUS TENONS AUSSI À
REMERCIER TOUS LES INTERVENANTS QUI ONT ACCOMPAGNÉ CES JEUNES.**

MANIFESTATIONS



LES CUISINES COLLECTIVES

**CE PROJET FINANÇÉ EN PARTENARIAT AVEC LE
SECRÉTARIAT À LA JEUNESSE ET LE
REGROUPEMENT DES AUBERGES DU CŒUR DU
QUÉBEC VISE À RENFORCER LE DÉVELOPPEMENT
DE SAINES HABITUDES DE VIE CHEZ LES JEUNES.**



LES ACTIVITÉS SPORTIVES



LES 5 À 9



NOTRE IMPLICATION DANS LE MILIEU



LE 21 OCTOBRE 2022 SE TENAIT LA 34E NUIT DES SANS-ABRI, ÉVÉNEMENT DE SENSIBILISATION À LA SITUATION DE PAUVRETÉ, DE DÉSAFFILIATION SOCIALE ET D'ITINÉRANCE. COMME CHAQUE ANNÉE, NOUS AVONS FAIT ÉQUIPE AVEC PLUSIEURS ORGANISMES DE LA RÉGION ET AVONS SENSIBILISÉ AU-DELÀ DE 500 PERSONNES DE DIVERS MILIEUX PAR LE BIAIS DE DIVERSES ACTIVITÉS ; PRESTATIONS MUSICALES, PRISES DE PAROLE ET TÉMOIGNAGES SOUS LE CHAPITEAU.



STAGIAIRES

NOTRE MILIEU ÉTANT RICHE ET FORMATEUR, NOTRE ORGANISME EST FRÉQUEMMENT SOLlicitÉ POUR LA RÉALISATION DE DIFFÉRENTS STAGES SCOLAIRES. NOUS AVONS DONC ACCUEILLI, LEÏLA CÔTÉ ET JESSY LAVERDIÈRE, ÉTUDUANT (E) EN TECHNIQUE DE DÉLINQUANCE DU CÉGEP DE DRUMMONDVILLE. NOUS LEUR SOUHAITONS UNE BONNE CONTINUITÉ.



CERTAINS MEMBRES DE NOTRE ÉQUIPE VONT DANS LES COURS AU CÉGEP POUR PRÉSENTER L'AUBERGE MAISON HABIT-ACTION. NOUS ALLONS ÉGALEMENT DANS PLUSIEURS ORGANISMES OU ÉVÈNEMENTS POUR FAIRE LA DISTRIBUTION DE NOS DÉPLIANTS ET PARLER DE NOTRE RESSOURCE.

Maison Habit-Action Drummondville
Membre du Regroupement des Auberges du cœur du Québec
Un engagement auprès des jeunes... depuis 1985

Maison Habit-Action

Accueil et hébergement pour jeunes de 18 à 30 ans
819-472-3377
Les jeunes qui y entrent s'en sortent!
aubergeducoeurhabitation.com

Pourquoi fait-on appel à Habit-Action?

- parce qu'on se retrouve à la rue;
- parce qu'on a de la difficulté à payer un logement;
- parce qu'on ne peut vivre seul actuellement;
- parce qu'on a vécu des situations difficiles et qu'on a besoin d'être entouré;
- pour reprendre sa vie en main et avoir de l'aide.

C'est quoi Habit-Action?

C'est d'abord une ressource d'hébergement et d'accompagnement communautaire visant l'insertion sociale et économique des jeunes adultes de 18 à 30 ans en difficulté ou sans-abri.

C'est surtout un milieu de vie où tous doivent s'impliquer pour garantir un milieu propice au cheminement de chacun. C'est un espace et du temps pour trouver ce qui ne va pas et identifier des moyens d'améliorer les choses.

C'est aussi du soutien 24 heures sur 24, 7 jours sur 7 pour briser l'isolement, approfondir sa réflexion et passer à l'action.

Le soutien post-hébergement est une continuité après le séjour. Nous avons des appartements supervisés permettant d'acquies de l'expérience de locaux. Du soutien pour poursuivre ses démarches entamées pendant le séjour. De l'accompagnement ponctuel. De l'écoute et du support pour le maintien des acquis.

APPELLE-NOUS!
819 472-3377
655, rue Lindsay, Drummondville (Québec) J2B 1J1
<https://www.facebook.com/aubergeducoeurhabitation>



FORUM RÉGIONAL EN ITINÉRANCE

LA MAISON HABIT-ACTION À PARTICIPER COMME MEMBRE ORGANISATEUR AU FORUM RÉGIONAL EN ITINÉRANCE AVEC NOS PARTENAIRES DE LA RÉGION DE LA MAURICIE ET CENTRE-DU-QUÉBEC. CE FUT TRÈS ENRICHISSANT COMME PREMIÈRE EXPÉRIENCE POUR HABIT-ACTION ET ON SOUHAITE POUVOIR LE REVIVRE DANS LES PROCHAINES ANNÉES. NOUS AVONS REJOINT 332 PERSONNES DU GRAND PUBLIC LORS DE CET ÉVÈNEMENT.



CAMPAGNE MÉDIATIQUE

NOUS AVONS FAIT L'APPARITION SUR DES NAPPERONS DU TÉLÉTHON DANS PLUSIEURS RESTAURANTS DE LA RÉGION DE DRUMMONDVILLE

NOUS AVONS ÉGALEMENT APPARU DANS NOTRE JOURNAL LOCAL À DEUX REPRISSES

Il réussit à se sortir de la rue à 19 ans

Le 19 octobre 2022 — Modifié à 16 h 25 min le 18 octobre 2022
Temps de lecture : 5 min 30 s



Par Emmanuelle LeBlond



Le couple a surmonté les difficultés personnelles pour leur permettre d'avancer. (Photo : Ghyslain Bergeron)
TÉMOIGNAGE. Vivre dans la rue en dormant sur des bancs de parcs et sous des ponts : voilà la réalité dans laquelle se trouvait Lancelot Languérand lorsqu'il était âgé de 18 ans. C'est grâce à la Maison Habit-Action qu'il a développé des outils pour s'en sortir, en volant de ses propres ailes.

Lancelot revenait du boulot lorsqu'il s'est rendu à la Maison Habit-Action pour s'entretenir avec L'Express. En débarquant de la voiture, il s'est dirigé vers le siège arrière pour aller à la rencontre de sa fille Charlie. Un large sourire s'est dessiné sur le visage du jeune homme lorsqu'il a remarqué que sa copine, Christine Marquis, le rejoignait à l'extérieur.

La Maison Habit-Action accompagne les plus démunis, un à la fois

Le 11 mars 2023 à 9 h 14 min
Temps de lecture : 6 min



Par Claude-Hélène Desrosiers



L'équipe de la maison Habit-Action de Drummondville en compagnie de quelques résidents. (Photo : Claude-Hélène Desrosiers)
COMMUNAUTAIRE. La Maison Habit-Action de Drummondville héberge des jeunes de 18 à 35 ans en difficulté ou sans-abri. Chacun arrive avec son bagage de vie, ses défis et ses aspirations. Les intervenants de cet organisme affilié au Regroupement des Auberges du cœur accompagnent ces jeunes. Le manque de financement, la crise du logement et la santé mentale leur rendent la vie dure.

CAMPAGNE MÉDIATIQUE (SUITE)

NOUS AVONS FAIT APPARITION À LA TÉLÉVISION

LES ORGANISMES ŒUVRANT EN ITINÉRANCE DEMANDENT PLUS D'ÉCOUTE DES ÉLUS.

LES 300 PARTENAIRES EN ITINÉRANCE DE LA PROVINCE ONT INSTALLÉ DES BANNIÈRES DANS UNE QUINZAINE DE LIEUX POUR RAPPELER L'URGENCE DE LA SITUATION AU GOUVERNEMENT ACTUEL ET AUX FUTURS ÉLUS.



NOUS AVONS FAIT APPARITION DANS L'AGENDA DES PROFESSIONNELLES EN SOINS ET DANS LA REVUE AU DEVOIR DE L'ASSOCIATION DES POLICIÈRES ET POLICIERS PROVINCIAUX DU QUÉBEC



**AGENDA DES
PROFESSIONNELLES
EN SOINS**

Une image d'unité
et de force

**Ouvert
7/7**

**Maison
Habit-Action**

aubergeducoeurhabitation.com

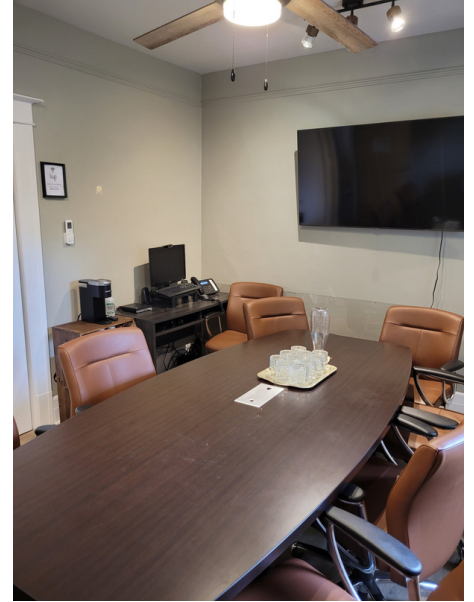
Ressource
d'hébergement
pour jeunes adultes
18-30 ans en difficulté
et sans-abri

819-472-3377

655 rue Lindsay,
Drummondville

NOS RÉNOVATIONS

SALLE DE CONFÉRENCE AVANT ET APRÈS



LE SOUS-SOL



PLAN D'AFFECTATION

CONSIDÉRANT L'AUGMENTATION DU BUDGET DANS NOS PRÉVISIONS DANS LES PROCHAINES ANNÉES NOUS ALLONS BAISSER NOS SURPLUS.

- UNE SOMME DE 35 000\$ EST AFFECTÉ À LA PROTECTION DE NOS BIENS IMMOBILIERS CONTRE LES ALÉAS ET POUR LES TRAVAUX D'ENTRETIEN OU DE RÉNOVATIONS LOURDS ;**
- UNE SOMME DE 25 000 \$ POUR LES TRAVAUX DE RÉNOVATION DEVANT ÊTRE EFFECTUÉ AU COURS DE LA PROCHAINE ANNÉE ; LE RÉAMÉNAGEMENT DE LA MAISON ET LE NETTOYAGE DES CONDUITS DE VENTILATION.**
- UNE SOMME DE 50 000 \$ POUR LES TRAVAUX DE RÉNOVATION DEVANT ÊTRE EFFECTUÉ DANS LES PROCHAINES ANNÉES ; ISOLER LA CUISINE, CHANGER UNE PORTE ET CHANGER LE SYSTÈME CENTRAL D'AIR CLIMATISÉ.**



CAMPAGNE DE FINANCEMENT

NOUS AVONS CONTINUÉ LA VENTE DE NOTRE SAVON DU COEUR EN CE DÉBUT D'ANNÉE. PAR LA SUITE, NOUS AVONS FORMÉ UN COMITÉ D'AUTOFINANCEMENT AFIN DE PRÉPARER NOTRE PREMIÈRE ÉDITION DE LA SOIRÉE DU COEUR QUI SE TIENDRA LE 22 AVRIL 2023. NOUS AVONS MIS BEAUCOUP D'ÉNERGIE POUR LE SUCCÈS DE CETTE SOIRÉE..



FORMATIONS SUIVIES PAR L'ÉQUIPE

CETTE ANNÉE, IL ÉTAIT IMPORTANT DE METTRE LES CONNAISSANCES DE L'ÉQUIPE À JOUR AVEC DES FORMATIONS ESSENTIELLES AU TRAVAIL DES INTERVENANTS. AINSI, TOUT LE PERSONNEL D'INTERVENTION A REÇU LES FORMATIONS SUIVANTES ;

- RCR
- FORMATIONS PERSONNELLES AUX INTERVENANTS (PRENDRE SOIN DE SOI, ANXIÉTÉ, ETC.)
- CEPS
- PLUSIEURS FORMATIONS AVEC LA CDC DE DRUMMONDVILLE (RH, CA, PORTE-PAROLE, SUPERVISION, ETC.)
- INTERVENTION AUPRÈS DES TROUBLES DE PERSONNALITÉS NARCISSIQUES ET TROUBLES SCHIZOÏDES
- COMPRENDRE LE TROUBLE DE LA PERSONNALITÉ LIMITE POUR ADAPTER SES ATTITUDES ET MÉTHODES D'INTERVENTION

LA CONCERTATION ET L'ENGAGEMENT COMMUNAUTAIRE

NATIONAL

- **REGROUPEMENT DES AUBERGES DU CŒUR DU QUÉBEC REGROUPANT 31 MAISONS D'HÉBERGEMENT JEUNESSE;**
RECONNAISSANCE ET HAUSSE DU FINANCEMENT DES AUBERGES DU CŒUR;
MEMBRE DU COMITÉ DES STATISTIQUES.
- **RÉSEAU SOLIDARITÉ ITINÉRANCE QUÉBEC (RSIQ)**

RÉGIONAL

- **TABLE RÉGIONALE DES ORGANISMES COMMUNAUTAIRES DU CENTRE-DU-QUÉBEC ET DE LA MAURICIE (TROC CQM);**
- **FÉDÉRATION RÉGIONALE DES OSBL D'HABITATION MAURICIE-CENTRE-DU-QUÉBEC (FROHMCQ);**

LOCAL

- **COMITÉ DE L'ARC REGROUPANT 6 GROUPES COMMUNAUTAIRES TRAVAILLANT AU NIVEAU DE L'ACCUEIL, DE L'ACCOMPAGNEMENT ET DES RÉFÉRENCES COMMUNAUTAIRES EN PRÉVENTION DE L'ITINÉRANCE;**
COMITÉ DIRECTEUR DE LA NUIT DES SANS-ABRI;
COMITÉ OPÉRATIONNEL DE LA NUIT DES SANS-ABRI;
SUIVI DE LA PLANIFICATION STRATÉGIQUE ADOPTÉE.
- **TABLE DES PARTENAIRES EN ITINÉRANCE DE DRUMMONDVILLE;**
MEMBRE DU COMITÉ DIRECTEUR;
DÉVELOPPER UNE COMPRÉHENSION COMMUNE DE LA RÉALITÉ DE L'ITINÉRANCE;
DÉTERMINEZ LES ACTIONS À PRIORISER ET FAVORISEZ-LEUR RÉALISATIONS;
FAVORISER LA MISE EN RÉSEAU DES MEMBRES DANS LE BUT DE SUSCITER DES INITIATIVES ALLANT DANS LE SENS DES PRIORITÉS RETENUES ET SOUTENIR UNE COMPRÉHENSION DU PHÉNOMÈNE LE PLUS LARGE POSSIBLE.
- **COMITÉ PARTENAIRE DU SOUTIEN RÉSIDENTIEL AVEC ACCOMPAGNEMENT (SRA) EN COLLABORATION AVEC REFUGE LA PIAULE ET LE CARREFOUR D'ENTRAIDE DRUMMONDVILLE;**
- **TABLE SANTÉ MENTALE ADULTE;**
- **TABLE LOCALE EN DÉPENDANCE DE LA MRC DE DRUMMOND;**
- **COMITÉ PRÉVENTION DE L'EXPLOITATION SEXUELLE DES JEUNES DE 12 À 25 ANS DE LA MRC DE DRUMMOND;**
- **COMITÉ DU PROGRAMME D'ACCOMPAGNEMENT JUSTICE - SANTÉ MENTALE;**
MEMBRE DU SOUS-COMITÉ DIRECTEUR;
MEMBRE DU SOUS-COMITÉ OPÉRATIONNEL
- **MEMBRE DE LA CORPORATION DE DÉVELOPPEMENT COMMUNAUTAIRE DRUMMOND (CDC);**
- **CELLULE DE CRISE : LITS DE DÉBORDEMENT COVID-19 (ORGANISMES COMMUNAUTAIRES, CIUSSS MCQ, ETC.);**
- **CHANTIER POUR SOUTENIR LES JEUNES À LEUR SORTIE DU CENTRE JEUNESSE;**
- **TABLE DES PARTENAIRES EN HABITATION DRUMMOND.**

NOS PARTENARIATS ET COLLABORATIONS

DE PAR SA SITUATION GÉOGRAPHIQUE, DRUMMONDVILLE EST UNE VILLE DYNAMIQUE DANS LAQUELLE NOUS POUVONS TROUVER UNE PANOPLIE D'ORGANISMES COMMUNAUTAIRES ;

- **CARREFOUR D'ENTRAIDE DRUMMOND**
- **CARREFOUR JEUNESSE EMPLOI (CJE)**
- **CAVAC**
- **CENTRE D'ÉCOUTE ET DE PRÉVENTION SUICIDE (CEPS)**
- **CENTRE DE MAIN-D'ŒUVRE OPEX**
- **COMPTOIR ALIMENTAIRE DRUMMOND**
- **DOMRÉMY, CENTRE DE RÉADAPTATION EN DÉPENDANCE**
- **GROUPE RÉGIONAL D'INTERVENTION SOCIALE (GRIS) MAURICIE CENTRE-DU-QUÉBEC**
- **LA PIAULE ; TRAVAILLEURS DE RUE, ÉQUIPE PROXIMITÉ ET COMITÉ PPI**
- **TABLÉE POPULAIRE**
- **VESTIAIRE ST-PIERRE**
- **VILLAGE DES VALEURS**

- **ET AUTRES**



PERSPECTIVES 2023-2024

LA PÉRENNITÉ DE LA RESSOURCE

- ♥ Accroître la visibilité de nos actions
- ♥ Finaliser l'évènement d'autofinancement
- ♥ Suivre le plan stratégique

PRATIQUES D'INTERVENTION

- ♥ Afficher et véhiculer de façon plus concrète notre mission, visions et valeurs
- ♥ Maintenir et bonifier nos pratiques d'intervention
- ♥ Formation continue

VIE ASSOCIATIVE

- ♥ Maintenir et bonifier notre membrariat
- ♥ Maintenir et poursuivre les concertations locales, régionales et nationales
- ♥ Présenter notre ressource aux partenaires stratégiques
- ♥ Mandater une firme en communication

ENTRETIEN DU BÂTIMENT

- ♥ Finaliser les rénovations au sous-sol
- ♥ Isoler la cuisine
- ♥ Achat d'une thermopompe centrale
- ♥ Nettoyer le tuyau de canalisation

**REMERCIEMENTS À TOUS NOS
PRÉCIEUX PARTENAIRES FINANCIERS ET
DONATEURS DE LA
MAISON HABIT-ACTION 2022-2023
DU FOND DU ❤️ MERCI!**

- **GOVERNEMENT DU QUÉBEC (CIUSSS MCQ),
PROGRAMME DE SOUTIEN AUX ORGANISMES
COMMUNAUTAIRES (PSOC), LE VERS UN
CHEZ SOI (VCS) ET LE PLAN D'ACTION
INTERMINISTRÉRIELLE EN ITINÉRANCE (PAII)**
- **GOVERNEMENT DU CANADA, EMPLOI ÉTÉ
CANADA**
- **FONDATION DES AUBERGES DU CŒUR DU
QUÉBEC**
- **REGROUPEMENT DES AUBERGES DU CŒUR DU
QUÉBEC**
- **VILLE DE DRUMMONDVILLE**
- **MRC DE DRUMMOND**
- **ANDRÉ LAMONTAGNE, DÉPUTÉ DE JOHNSON**
- **VILLAGE DES VALEURS DE DRUMMONDVILLE**
- **VESTIAIRE ST-PIERRE**
- **ET DE GÉNÉREUX DONATEURS DE LA
COMMUNAUTÉ QUI NOUS ONT OFFERT LEUR
SOUTIEN
SOUS LA FORME DE DONS EN ARGENT OU EN
TEMPS !**

MERCI À TOUS !

