

RAPPORT D'ACTIVITÉS

2023-2024

MAISON HABIT-ACTION



NOTRE MISSION

Nous sommes une ressource d'hébergement et d'accompagnement communautaire visant l'insertion sociale et économique des jeunes adultes de 18 à 30 ans en difficultés ou sans-abri de la région de Drummondville et du Centre-du-Québec.

CRITÈRES D'ADMISSION

Toute personne volontaire qui désire prendre un temps d'arrêt pour réfléchir sur sa situation de vie peut faire une demande d'admission.

La personne doit être à l'aise de vivre en groupe et doit vouloir s'impliquer dans des démarches visant l'amélioration de sa situation.

Comme toute vie de groupe, il y a un code de vie pour rappeler les règles du « vivre ensemble ».

La personne doit participer au bon fonctionnement de la Maison ; aide aux repas, tâches ménagères quotidiennes, ménage de chambre hebdomadaire, etc.

Dès son arrivée, un intervenant est attribué au jeune afin d'assurer un accompagnement personnalisé tout au long de son séjour.



MOT DE LA PRÉSIDENTE

Chers membres, partenaires et amis de la Maison Habit-Action,

C'est avec un immense plaisir que nous vous présentons le rapport d'activités de notre organisation pour l'année écoulée 2023. Cette période a été marquée par des efforts soutenus et des réalisations significatives, témoignant de notre engagement constant envers la communauté.

L'un des points forts de l'année a été la révision de nos règlements généraux et de nos lettres patentes. Cette mise à jour était essentielle pour moderniser notre cadre opérationnel et assurer que nos pratiques soient en parfaite adéquation avec notre mission et nos valeurs. Grâce à ces révisions, nous sommes désormais mieux équipés pour répondre aux besoins évolutifs de notre communauté et pour garantir une gouvernance efficace et transparente.

En parallèle, nous avons également introduit un nouveau code d'éthique. Ce document crucial renforce notre engagement envers des pratiques éthiques rigoureuses et un comportement intègre dans toutes nos actions. Il guide nos décisions et nos interactions, assurant que nous restons fidèles à nos principes de respect, d'équité et de responsabilité.

Nous avons également travaillé intensément sur la conformité avec la loi 25. Les documents nécessaires ont été préparés avec soin pour assurer que notre organisation respecte pleinement les nouvelles exigences légales en matière de protection des renseignements personnels. Cette démarche reflète notre dévouement à protéger les informations sensibles de nos membres et à maintenir la confiance que vous nous accordez.



MOT DE LA PRÉSIDENTE, SUITE

Enfin, nous avons organisé la première édition de notre événement d'autofinancement, merveilleusement : La Soirée du Cœur en humour avec Maxime Martin et en musique avec Mystery Machine. Cet événement a non seulement été un succès retentissant, il a également permis de rassembler notre communauté autour d'une cause commune, tout en générant des fonds essentiels pour soutenir nos projets et initiatives futures. L'événement sera reconduit pour une deuxième édition 2024.

Ces réalisations ne seraient pas possibles sans l'engagement indéfectible de notre équipe, de nos bénévoles, et de vous tous, chers membres et partenaires. Votre soutien et votre confiance nous inspirent chaque jour à aller de l'avant.

Nous avons accompli beaucoup, mais il reste encore tant à faire. Ensemble, continuons à bâtir un avenir meilleur pour nos jeunes.

Avec toute ma gratitude et mon engagement,

Geneviève Sergerie

Présidente, Maison Habit-Action





MOT DE LA CODIRECTION

Nous avons le plaisir de vous présenter notre rapport d'activités pour la période d'avril 2023 à mars 2024. Cette année a été marquée par plusieurs initiatives importantes et des défis significatifs que nous avons réussi à surmonter grâce à l'engagement de notre équipe et de notre conseil d'administration.

L'un des moments forts de cette période a été l'organisation de notre première édition de la soirée d'autofinancement, **La Soirée du Cœur**. Cet événement, qui a eu lieu en avril, a été une véritable réussite. Nous avons eu l'honneur d'accueillir l'humoriste Maxim Martin, qui a fait rire et émouvoir notre public avec son talent et sa générosité. La soirée a également été animée par le groupe de musique Mystery Machine, dont la performance énergique a conquis tous les participants. Grâce à la mobilisation de notre équipe, à l'implication de notre conseil d'administration et à l'aide précieuse de nos bénévoles, nous avons pu organiser un événement mémorable qui a non seulement permis de collecter des fonds essentiels pour nos activités, mais aussi de renforcer les liens au sein de notre communauté.

La période couverte par ce rapport a également été marquée par des défis économiques importants. La hausse des prix et les coûts de logement en constante augmentation ont rendu la situation particulièrement difficile pour les jeunes que nous accompagnons. Ces conditions économiques compliquées ont eu pour conséquence directe une augmentation du temps passé en hébergement par nos jeunes, afin d'éviter qu'ils ne se retrouvent sans domicile fixe. Nous avons dû adapter nos stratégies et nos services pour répondre à ces besoins accrus. Malgré ces obstacles, nous avons réussi à offrir un soutien continu et de qualité grâce à la résilience et à la détermination de notre équipe.

Nous tenons à exprimer notre profonde gratitude à notre équipe de travail pour son dévouement et son professionnalisme. Votre engagement a été la clé de notre succès cette année. Nous remercions également notre conseil d'administration pour son soutien et sa vision, ainsi que nos bénévoles pour leur contribution inestimable. Votre générosité de temps et de soutien a été un pilier fondamental dans la réalisation de nos objectifs.



MOT DE LA CODIRECTION, SUITE

En conclusion, bien que cette année ait présenté des défis significatifs, elle a également été une période de croissance et de solidarité. La Soirée du Cœur en est un exemple éclatant, démontrant ce que nous pouvons accomplir ensemble. Nous sommes impatients de continuer à travailler ensemble pour surmonter les obstacles et créer des opportunités pour les jeunes que nous soutenons.

Merci à tous ceux qui ont contribué à cette année exceptionnelle. Nous sommes convaincus que, malgré les défis à venir, nous continuerons à faire une différence positive dans la vie de nombreux jeunes.

Maryline et Joanie



NOTRE CONSEIL D'ADMINISTRATION



**GENEVIÈVE SERGERIE, PRÉSIDENTE,
ISSUE DE LA COMMUNAUTÉ**



**ERIC PÉLOQUIN, VICE-PRÉSIDENT,
ISSUE DE LA COMMUNAUTÉ**



**KIM BOISCLAIR, SECRÉTAIRE,
ISSUE DU RÉSEAU COMMUNAUTAIRE**



**SOPHIE HARBOUR, TRÉSORIÈRE,
ISSUE DE LA COMMUNAUTÉ**



**JACYNTHE GAUTHIER,
ADMINISTRATRICE,
ISSUE DE LA COMMUNAUTÉ**



**CATHERINE THIBAUT,
ADMINISTRATRICE,
ISSUE DU RÉSEAU COMMUNAUTAIRE**



**MARIKA MÉTAYER, ADMINISTRATRICE
EMPLOYÉE,
ISSUE DU RÉSEAU COMMUNAUTAIRE**



**GAUCHE : MARYLINE CAYER,
DIRECTRICE ADMINISTRATIVE
DROITE : JOANIE CÔTÉ,
DIRECTRICE DE L'INTERVENTION**



LES RENCONTRES DU CONSEIL

CETTE ANNÉE, LE CONSEIL S'EST RÉUNI À DOUZE REPRISES.

L'ÉLECTION DU CONSEIL S'EST FAITE LORS DE L'ASSEMBLÉE GÉNÉRALE ANNUELLE TENUE LE 10 OCTOBRE 2023, LAQUELLE RASSEMBLAIT 40 MEMBRES SUR 73 MEMBRES D'HABIT-ACTION.

CETTE ANNÉE, LES ADMINISTRATEURS ONT TRAVAILLÉ, ENTRE AUTRES, SUR PLUSIEURS DOSSIERS ;

- **RÉVISION DES RÈGLEMENTS GÉNÉRAUX ET DES LETTRES PATENTES**
- **NOUVEAU CODE D'ÉTHIQUE**
- **DOCUMENTS POUR LA LOI 25**
- **RÉSERVER LES 3 PORTES A CHANGER SUR LA MAISON**
- **COUPE DE 2 ARBRES POUR LA SÉCURITÉ**
- **PREMIÈRE ÉDITION DE NOTRE AUTOFINANCEMENT LA SOIRÉE DU CŒUR**

NOTRE ÉQUIPE 2023-2024

AU 31 MARS 2024



JOANIE CÔTÉ, DIRECTRICE DE L'INTERVENTION



MARYLINE CAYER, DIRECTRICE ADMINISTRATIVE



MARIKA MÉTAYER, COORDONNATRICE CLINIQUE



DIANE GAUTHIER, INTERVENANTE CUISINIÈRE



CLOÉ COSSETTE, INTERVENANTE SPH



MARIE-ÈVE TURMEL, INTERVENANTE SPH



CONSTANCE GAUTHIER, INTERVENANTE PROXIMITÉ



**FÉLIX-ANTOINE OUELLETTE-CLOUTIER,
INTERVENANT DE NUIT**



PIERRE BERGERON, HOMME D'ENTRETIEN



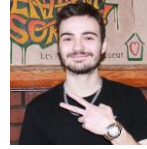
MEGAN CÔTÉ, INTERVENANTE SPH



**JESSICA GAUTHIER, INTERVENANTE À
L'HÉBERGEMENT**



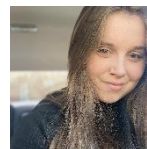
DAPHNÉE CORDEAU, INTERVENANTE SPH



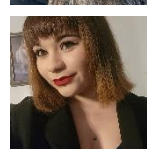
JESSY LAVERDIÈRE, INTERVENANT DE NUIT



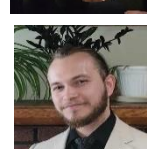
LAURIE GAILLARD, INTERVENANTE REMPLAÇANTE



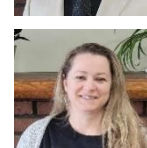
**KAROLANE BRULOTTE, INTERVENANTE À
L'HÉBERGEMENT**



MYRKA LACROIX, INTERVENANTE REMPLAÇANTE



**LOUIS-VICTOR LACOMBE, INTERVENANT À
L'HÉBERGEMENT**

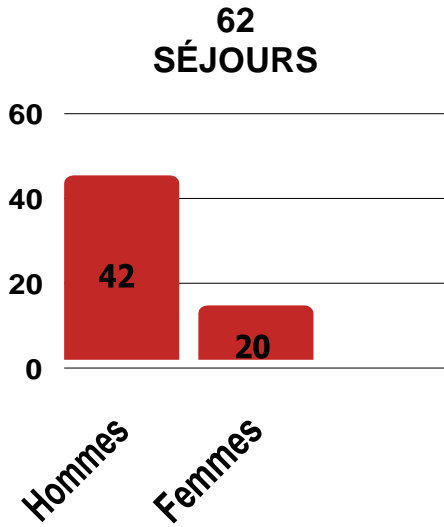


ANNIE PERREAULT, INTERVENANTE REMPLAÇANTE

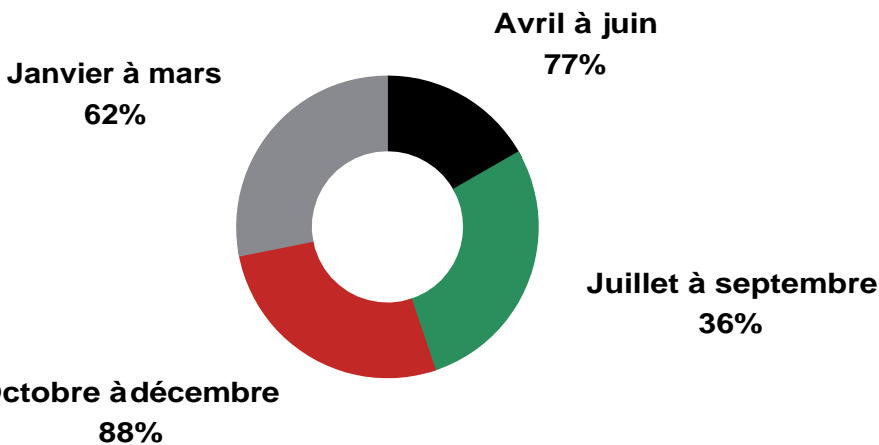
A QUITTÉ PENDANT L'ANNÉE :

- **XAVIER DESJARDINS**
- **LEÏLA CÔTÉ**
- **SABLEYS GEORGES MACIUS**

L'HÉBERGEMENT



TAUX D'OCCUPATION



Nos activités de base

- Accueil, hébergement pour jeunes adultes de 18 à 30 ans;
- Ouverture 24/24, 7/7, 365 jours par année;
- Neuf lits sont disponibles, en plus d'un lit de dépannage;
- Séjours de durée variable, pouvant aller jusqu'à 6 mois selon les besoins des jeunes;
- Soutien et accompagnement pour l'ensemble des démarches;
- Aide à l'insertion économique et sociale des jeunes.

Un gîte et un couvert... et beaucoup plus

- Une maison d'hébergement pour les jeunes sans-abris et en difficulté, ouverte 24 heures par jour, 7 jours par semaine, 365 jours par année;
- Sept chambres pouvant accueillir un total de 9 jeunes à la fois;
- Des repas sains et équilibrés cuisinés sur place;
- La présence d'un intervenant en tout temps qui assure un milieu de vie sécuritaire et sécurisant;
- Une routine structurée, mais non contraignante visant l'autonomie.



Hébergement communautaire et temporaire
pour les jeunes adultes de 18 à 30 ans

**Ouvert 24 heures sur 24
365 jours par année**

Pourquoi fait-on appel à nous?

Tu as de la
difficulté à payer
un logement

Tu te retrouves
à la rue

Tu as vécu des
situations difficiles
et qu'on a besoin
d'être entouré

Tu ne peux vivre
seul actuellement

Pour reprendre
ta vie en main
et avoir de l'aide

819 472-3377

655, rue Lindsay, Drummondville QC J2B 1J1

aubergeducoeurhabitation.com

Auberge du coeur Maison Habit-Action



**TAUX
D'OCCUPATION
ANNUEL**

10

L'HÉBERGEMENT

DURÉE DES SÉJOURS

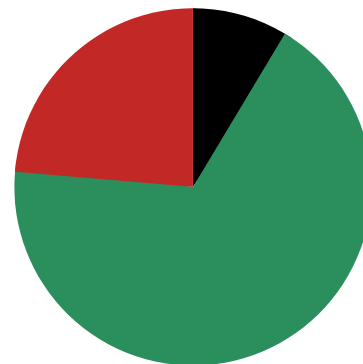
Courts séjours	6
Longs séjours	56



MOYENNE DES SÉJOURS GÉNÉRALES EST DE 35 NUITS

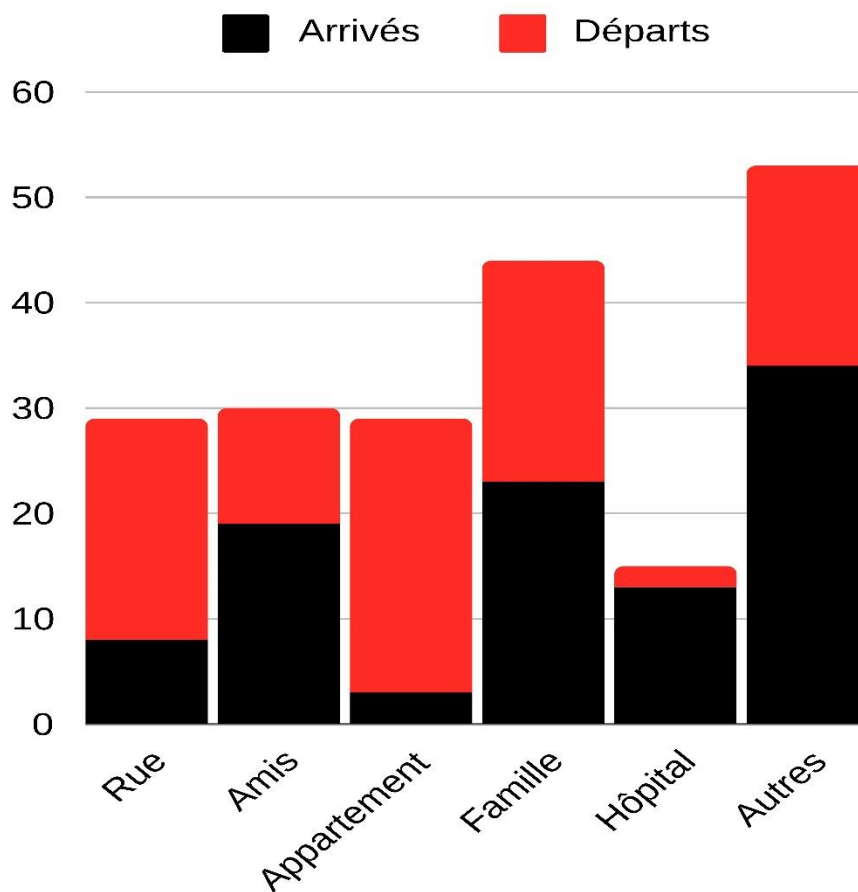
CONNAÎTRE D'OÙ ARRIVENT LES JEUNES

Autres régions administratives 22% **Région administrative** 18%



Ville de l'auberge
60%

L'HÉBERGEMENT



MOTIFS DE DÉPART

NON RESPECT AU CODE DE VIE → 42%

PLANIFIÉS OU VOLONTAIRES → 50%

ABANDON DE SÉJOUR → 5%

LIMITE DE SÉJOUR ATTEINTE → 3%

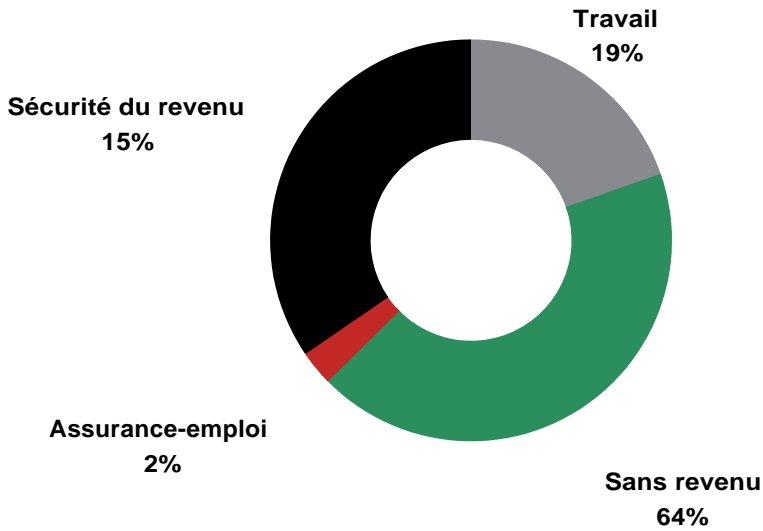


L'HÉBERGEMENT

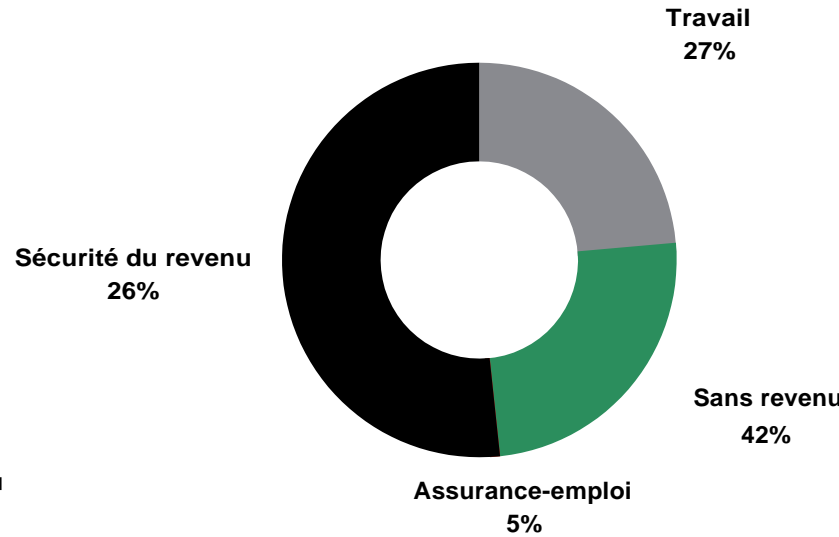
VÉCU ET DYNAMIQUES DES RÉSIDENTS

SOURCE DE REVENU DES RÉSIDENTS

À L'ARRIVÉE



AU DÉPART



**85 %
ENDETTEMENT**

**68 %
ALCOOLISME
ET/OU
TOXICOMANIE**

**100 %
PRÉCARITÉ**

L'HÉBERGEMENT

CARACTÉRISTIQUES DES JEUNES EN HÉBERGEMENT

Âge et proportion Femme/homme	Majeurs	Mineurs	%
Femme	18	2	32%
Homme	41	1	68%
Proportion Majeurs/mineurs	95%	5%	-

Références	%
Ressources communautaires	18%
Réseau personnel	18%
Retour par lui-même	23%
Centre jeunesse	10%
Hôpital	6%
CLSC	3%
Autres	11%
Donnée inconnue	11%

COMITÉ ACTIVITÉS

Une vie associative active pour briser l'isolement

Depuis plusieurs années, un comité d'activité est tenu pour l'animation et la réalisation des activités par et pour les jeunes. Ce comité a plusieurs fonctions ; briser l'isolement, participation collective et démocratique sur l'organisation des activités, création de lien, éducation budget, etc.

Cette année, ce sont **138** activités qui ont été organisées par le comité, **966** participations comptabilisées et **91** participant(e)s différents.

En plus de la participation aux activités, **170** personnes différentes ont eu recours aux services offerts de façon spontanée à l'auberge. Nous avons reçu **2485** demandes d'écoute et soutien et **2211** visites pour briser l'isolement. Ces services sont de plus en plus sollicités depuis la pandémie. L'isolement a fait des ravages, irréversibles pour certains, ils sont aussi non négligeables pour la création du lien d'appartenance, un atout important dans l'accompagnement de ces jeunes.

145
PERSONNES
DIFFÉRENTES
SOUTENUES

62

PERSONNES DIFFÉRENTES
HÉBERGÉES

131

PERSONNES DIFFÉRENTES
POST-HÉBERGEMENT

118

PERSONNES DIFFÉRENTES
SERVICE À LA MHA



LES APPARTEMENTS SUPERVISÉS

LA MAISON HABIT-ACTION A 6 APPARTEMENTS DANS LE CENTRE-VILLE DE DRUMMONDVILLE. AVEC LE SOUTIEN DU FINANCEMENT VERS UN CHEZ-SOI. CES LOGEMENTS, DES 1 ET DEMI, SONT DESTINÉS PRIORITAIREMENT AUX JEUNES DE 18 À 30 ANS N'AYANT AUCUNE EXPÉRIENCE DE LA VIE EN APPARTEMENT. LE BUT EST DE LES OUTILLER, AVEC L'AIDE D'UNE INTERVENANTE DÉDIÉE À CE SOUTIEN, À L'ÉDUCATION DE LA VIE AUTONOME ; PAYER UN LOYER À TEMPS, FAIRE UN BUDGET ET LE RESPECTER, FAIRE UNE ÉPICERIE ET CUISINER DES REPAS, BRISER L'ISOLEMENT, ETC.

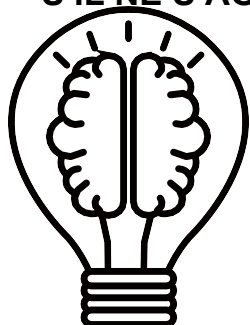
POUR L'ANNÉE 2023-2024, CE SONT 14 JEUNES DIFFÉRENTS (8 HOMMES, 6 FEMMES) QUI ONT PUbÉNÉFICIER DE CES LOGEMENTS. LA MOYENNE D'ÂGE ÉTANT DE 22 ANS ET LA DURÉE DE SÉJOUR MOYENNE SE SITUENT À 6 MOIS. DE PLUS EN PLUS, LES JEUNES PRÉSENTES DES PROBLÉMATIQUES DE SANTÉ MENTALE, DE SANTÉ, CONSOMMATION, ETC.

CE QUI MÈNE À UNE STABILITÉ RÉSIDENIELLE PRÉCAIRE. DE PLUS, AVEC LA HAUSSE DES COÛTS EN LOGEMENT FAIT EN SORTE QUE LES JEUNES RESTENT UN PEU PLUS LONGTEMPS, CAR SE LOGER EST RENDU UN LUXE DE NOS JOURS ET LEUR BUDGET NE LEUR PERMETTENT PAS DE LE FAIRE.

LE SOUTIEN POST-HÉBERGEMENT

SPH	TOTAL
Femmes soutenues	44
Hommes soutenus	87
Total de personnes différentes aidées	131
Interventions et accompagnements réalisés	12064
Rencontres	TOTAL
Support moral et écoute	3733
Interventions par téléphone ou réseaux sociaux	1863
En personne: à la MHA	1861
En personne: chez le jeune	209
Accompagnements	TOTAL
Apprentissage de vie en logement	71
Aide Alimentaire	561
Démarches reliées au revenu ou à l'emploi	122
Démarches reliées à la santé mentale ou physique	313
Éducation budget	87
Relatif au dépendances	77
Exploration loisirs et détente	2069

LE SOUTIEN POST-HÉBERGEMENT (SPH) EST UN TYPE D'INTERVENTION VISANT LA CONTINUITÉ DES DÉMARCHES ENTREPRISES PENDANT LE SÉJOUR À LA MHA, MÊME S'IL NE S'AGIT QUE D'UNE SEULE NUITÉE.



SAVIEZ-VOUS QUE

Parmi ces anciens résidents, 22 sont jeunes parents et ont reçu Du soutien et de l'accompagnement pour divers besoins reliés à leur habilités parentales en cours d'année. Ils ont à eux tous 29 enfants.

PARTICIPATION À L'ÉQUIPE DE PROXIMITÉ



**CONSTANCE GAUTHIER,
INTERVENANTE PROXIMITÉ**

Programme de supplément au logement d'urgence jeunesse

Déjà presque 2 ans ont passé depuis le début de ce partenariat avec le CIUSSS MCQ et l'équipe de proximité de La Piaule. Les défis et les réussites sont nombreux.

Les 5 jeunes ayant intégré un appartement en 2023 sont toujours dans le même appartement et renouvellent tous leurs baux pour 2024. En mars 2023, nous avons accepté de prendre un nouveau PSLUJ (maintenant nommé PSLQ) et l'avons offert à un jeune suivi par le Programme de qualification des jeunes (PQJ) du CIUSSS MCQ. Nous en sommes donc à 6 PSLQ jeunesse dans la région de Drummondville.

Maintenir en appartement de jeunes adultes ayant eu un parcours en centre de réadaptation ou ayant eu recours aux services de la protection de la jeunesse est une réussite pour eux et pour nous. Profitant du programme de supplément au logement d'urgence, ils réussissent à subvenir à leurs besoins avec notre soutien intensif. De nombreuses démarches doivent être faites pour leur assurer un milieu de vie stable. Les liens avec les propriétaires sont d'autant plus importants pour assurer une sécurité domiciliaire à ces jeunes. Ils sont en apprentissage de la vie adulte et de tout ce que cela comporte autant sur le plan financier que psychosocial.

Cette année, ce sont 37 personnes différentes qui ont été rejointes par notre intervenante de proximité (tous départements confondus). Outre les jeunes référés par le CIUSSS MCQ, nous participons aussi au programme SRA, en partenariat avec d'autres organismes communautaires de la région, ce qui ajoute des suivis et nous rencontrons aussi d'anciens résidents qui ont maintenant plus de 30 ans, mais qui ont besoin des services de l'équipe de proximité. C'est donc un total de 341 interventions directes (avec les personnes) qui ont été faites cette année.

Nous tenons à remercier les partenaires qui font en sorte que les suivis de l'intervenante de proximité sont davantage efficaces grâce à leurs services.

LE MILIEU DE VIE

**388
DEMANDES
D'ÉCOUTE**

**2190
VISITES À
L'AUBERGE**

**188 REPAS
SERVIS**

LA MHA N'EST PAS QU'UNE MAISON D'HÉBERGEMENT, C'EST AUSSI UN LIEU D'APPARTENANCE OÙ LES JEUNES PEUVENT VENIR NOUS RENDRE VISITE, PRENDRE UN CAFÉ, PARTICIPER À DES ACTIVITÉS, MAIS AUSSI TROUVER DE L'ÉCOUTE. CE SONT 118 ANCIENS(NES) RÉSIDENT(e)S QUI ONT GARDÉ CONTACT AVEC L'AUBERGE DURANT L'ANNÉE 2023-2024. NOUS AVONS REÇU 173 DEMANDES D'AIDE PAR TÉLÉPHONE ET 1861 EN PRÉSENCE POUR PLUSIEURS TYPES DE SERVICES CE QUI A OCCASIONNÉ 2034 INTERVENTIONS.

AU COEUR D'HABIT-ACTION



NOUS TENONS SPÉCIFIQUEMENT À SOUHAITER NOS PLUS SINCÈRES CONDOLÉANCES AUX FAMILLES ET AUX PROCHES DE DEUX ANCIENS RÉSIDENTS DÉCÉDÉS AU COURS DE L'ANNÉE. NOUS TENONS AUSSI À REMERCIER TOUS LES INTERVENANTS QUI ONT ACCOMPAGNÉ CES JEUNES.



MANIFESTATIONS



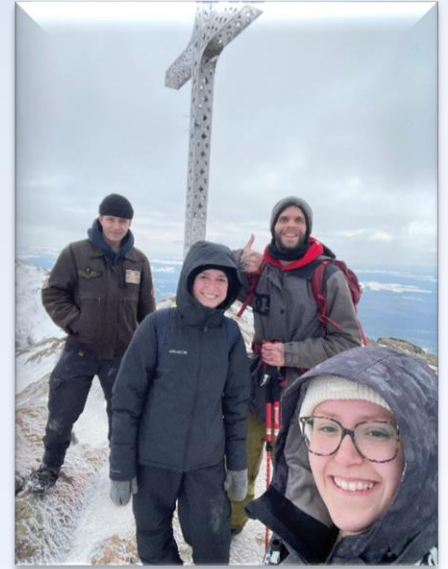
LES CUISINES COLLECTIVES

CE PROJET FINANÇÉ EN PARTENARIAT AVEC LE SECRÉTARIAT À LA JEUNESSE DU QUÉBEC ET LE REGROUPEMENT DES AUBERGES DU CŒUR VISE À RENFORCER LE DÉVELOPPEMENT DE SAINES HABITUDES DE VIE CHEZ LES JEUNES.



Maison
Habit-Action

LES ACTIVITÉS SPORTIVES



LES ACTIVITÉS



NOTRE IMPLICATION DANS LE MILIEU



LE 20 OCTOBRE 2023 SE TENAIT LA 34E NUIT DES SANS-ABRI, ÉVÈNEMENT DE SENSIBILISATION À LA SITUATION DE PAUVRETÉ, DE DÉSAFFILIATION SOCIALE ET D'ITINÉRANCE. COMME CHAQUE ANNÉE, NOUS AVONS FAIT ÉQUIPE AVEC PLUSIEURS ORGANISMES DE LA RÉGION ET AVONS SENSIBILISÉ AU-DELÀ DE 800 PERSONNES DE DIVERS MILIEUX PAR LE BIAIS DE DIVERSES ACTIVITÉS; PRESTATIONS MUSICALES, PRISES DE PAROLE ET TÉMOIGNAGES SOUS LE CHAPITEAU.



STAGIAIRES

NOTRE MILIEU ÉTANT RICHE ET FORMATEUR, NOTRE ORGANISME EST FRÉQUEMMENT SOLLICITÉ POUR LA RÉALISATION DE DIFFÉRENTS STAGES SCOLAIRES. NOUS AVONS DONC ACCUEILLI, MYRKA LACROIX ET ANNIE PERREault, ÉTUDIANTES EN TECHNIQUES DE DÉLINQUANCE ET A.E.C. EN TECHNIQUES D'ÉDUCATION SPÉCIALISÉE DU CÉGEP DE DRUMMONDVILLE. NOUS LEUR SOUHAITONS UNE BONNE CONTINUITÉ.



CERTAINS MEMBRES DE NOTRE ÉQUIPE VONT DANS LES COURS AU CÉGEP POUR PRÉSENTER L'AUBERGE MAISON HABIT-ACTION. NOUS ALLONS ÉGALEMENT DANS PLUSIEURS ORGANISMES OU ÉVÈNEMENTS POUR FAIRE LA DISTRIBUTION DE NOS DÉPLIANTS ET PARLER DE NOTRE RESSOURCE.



NOTRE SOIRÉE DU COEUR

LA MAISON HABIT-ACTION A MISE SUR PIED LA PREMIÈRE ÉDITION DE LA SOIRÉE DU CŒUR. NOTRE AUTOFINANCEMENT A EU UN FRANC SUCCÈS AVEC L'HUMORISTE MAXIM MARTIN ET LE BAND MYSTERY MACHINE. MERCI AUX 147 PERSONNES PRÉSENTES D'AVOIR CONTRIBUÉ À EN FAIRE UN BEL ÉVÈNEMENT.



CAMPAGNE MÉDIATIQUE

NOUS AVONS FAIT L'APPARITION SUR DES NAPPERONS DU TÉLÉTHON DANS PLUSIEURS RESTAURANTS DE LA RÉGION DE DRUMMONDVILLE

 <p>Sebastien SCHNEEBERGER DÉPUTÉ DE DRUMMOND-BOIS-FRANCS 819 475-4343 sebastien.schneeberger.drum@assnat.qc.ca</p>		 <p>Édition 23/24 1-866-929-4545</p>	
 <p>FROMAGERIE St-GUILLEAUME Le frais fromage Nous embauchons! www.stguillaume.com/carrieres</p>		 <p>Sylvie GAUTHIER Courtier immobilier résidentiel 819.740.3508 sylviegauthiercourtiar@gmail.com</p> <p>Pour vendre RAPIDEMENT à partir de 2% Quali T Proprio Direct</p>	
 <p>EXCAVATION PR Inc. Patrick Raymond Prop. 885, rang 5 St-Jacques de Courval 819-314-6291 info@excavationpr.com</p> <ul style="list-style-type: none"> • Terrassement • Nivelage au laser • Membrane • Fosses septiques • Cier et B.CHEST • Changement d'équipement • Transport sable, terre, gravier • Matériel hydraulique • Talus d'entretien de fils • Déboisement • Broyeur et paillis à sauches • Tarifs de 17¢ à 24¢ <p>Ecoflo</p>		 <p>S'EXPRIMER ENSEMBLE Santé, services sociaux, résidence privée pour aînés Insatisfait d'un service? Informations, soutien et accompagnement GRATUIT Appelez-nous 1 877-767-2227</p>	
 <p>opération enfant soleil Au nom de tous les enfants malades du Québec, 23 207 460 fois MERCI parentsoleil.ca</p> <p>Flavie, 10 ans L'été à traverser sa maladie</p> <p>Parce que les petits mirades n'arrivent pas seuls.</p>		 <p>Maison des FEMMES de Drummondville</p> <p>Tu as un doute sur ce que tu vis? 877-997-5957</p> <p>La Maison des FEMMES de Drummondville est un milieu de vie accueillant pour les femmes. Un lieu de réflexion et d'action pour un mieux-être individuel et collectif.</p> <p>Vous y trouverez :</p> <ul style="list-style-type: none"> • Écoute, aide et références • Soutien individuel et collectif • Activités éducatives • Prévention de la violence <p>Nous joindre : 516, Lincoln, Drummondville Té. 819-477-5957 info@maisondesfemmes.ca</p>	
 <p>La Place Restaurant Salle de réception Pro Shop Fêtes d'enfants Une partie GRATUITE 819 472-1181 laplace@quebec2315.ca</p>		 <p>ISOLATION TURCO URÉTHANE GICLÉ • INSONORISATION CELLULOSE & LAINE SOUFFLÉE • KINFIGATION ASPIRATION D'ISOLATION D'ENTRETOIT 819 309-7679</p>	
 <p>Maison HabAct Ouvert 7/7 Ressource d'hébergement pour jeunes adultes 18-30 ans en difficulté et sans-abri 819-472-3377 655 rue Lindsay, Drummondville aubergeducoeurhabitation.com</p>		 <p>LES HABITATIONS G. Lemaire ENTREPRENEUR GÉNÉRAL Constructions Neuves & Renovation Bur. 477-1157 Cell. 388-7777 www.habitationslemaire.com</p>	

Édition 23/24
1-866-929-4545
NAPPERON À USAGE UNIQUE | VOTRE SANTÉ EST NOTRE PRIORITÉ
1610

NOUS AVONS REJOINS AU DELÀ DE 15 000 PERSONNES PAR NOS ACTIVITÉS GRAND PUBLIC.

CAMPAGNE MÉDIATIQUE (SUITE)

NOUS AVONS FAIT APPARITION À LA TÉLÉVISION

Le regroupement des auberges du cœur du Québec demande l'aide des élus provinciaux. Aux prises avec des problèmes financiers qu'il qualifie de criants, il exhorte le gouvernement du Québec à lui venir en aide.

Les 32 établissements membres du Regroupement réclament 27 M\$ pour maintenir les services aux 3500 jeunes qu'ils soutiennent chaque année.



NOUS AVONS FAIT APPARITION DANS L'AGENDA DES PROFESSIONNELLES EN SOINS, DANS LA REVUE AU DEVOIR DE L'ASSOCIATION DES POLICIÈRES ET POLICIERS PROVINCIAUX DU QUÉBEC ET LA FÉDÉRATION DES EMPLOYÉS DU PRÉHOSPITALIER DU QUÉBEC



AGENDA DES
PROFESSIONNELLES
EN SOINS

Une image d'unité
et de force



Ressource
d'hébergement
pour jeunes adultes
18-30 ans en difficulté
et sans-abri
819-472-3377
655 rue Lindsay,
Drummondville

FORMATIONS SUIVIES PAR L'ÉQUIPE

CETTE ANNÉE, IL ÉTAIT IMPORTANT DE METTRE LES CONNAISSANCES DE L'ÉQUIPE À JOUR AVEC DES FORMATIONS ESSENTIELLES AU TRAVAIL DES INTERVENANTS. AINSI, TOUT LE PERSONNEL D'INTERVENTION A REÇU LES FORMATIONS SUIVANTES.

- RCR
- CEPS
- PLUSIEURS FORMATIONS AVEC LA CDC DE DRUMMONDVILLE (RH, CA, PORTE-PAROLE, SUPERVISION, ETC.)
- OUTILS D'INTERVENTION CONCRETS ET PERTINENTS
- OMEGA
- HOMICIDE
- PLURALITÉ DES GENRES
- GÉRER SON STRESS ET L'ANXIÉTÉ
- ETC.

LA CONCERTATION ET L'ENGAGEMENT COMMUNAUTAIRE

NATIONAL

- **REGROUPEMENT DES AUBERGES DU CŒUR DU QUÉBEC REGROUPANT 31 MAISONS D'HÉBERGEMENT JEUNESSE;**
RECONNAISSANCE ET HAUSSE DU FINANCEMENT DES AUBERGES DU CŒUR;
MEMBRE DU COMITÉ DES STATISTIQUES
MEMBRE DU COMITÉ VIE ASSOCIATIVE
MEMBRE DU CONSEIL D'ADMINISTRATION
- **RÉSEAU SOLIDARITÉ ITINÉRANCE QUÉBEC (RSIQ)**

RÉGIONAL

- **TABLE RÉGIONALE DES ORGANISMES COMMUNAUTAIRES DU CENTRE-DU-QUÉBEC ET DE LA MAURICIE (TROC CQM);**
MEMBRE DU CONSEIL D'ADMINISTRATION
- **FÉDÉRATION RÉGIONALE DES OSBL D'HABITATION MAURICIE-CENTRE-DU-QUÉBEC (FROHMCQ);**

LOCAL

- **COMITÉ DE L'ARC REGROUPANT 6 GROUPES COMMUNAUTAIRES TRAVAILLANT AU NIVEAU DE L'ACCUEIL, DE L'ACCOMPAGNEMENT ET DES RÉFÉRENCES COMMUNAUTAIRES EN PRÉVENTION DE L'ITINÉRANCE;**
COMITÉ DIRECTEUR DE LA NUIT DES SANS-ABRI;
COMITÉ OPÉRATIONNEL DE LA NUIT DES SANS-ABRI; SUIVI DE LA PLANIFICATION STRATÉGIQUE ADOPTÉE.
- **TABLE DES PARTENAIRES EN ITINÉRANCE DE DRUMMONDVILLE;**
- **COMITÉ PARTENAIRE DU SOUTIEN RÉSIDENTIEL AVEC ACCOMPAGNEMENT (SRA) EN COLLABORATION AVEC REFUGE LA PIAULE ET LE CARREFOUR D'ENTRAIDE DRUMMONDVILLE;**
- **TABLE SANTÉ MENTALE ADULTE;**
- **TABLE LOCALE EN DÉPENDANCE DE LA MRC DE DRUMMOND;**
- **COMITÉ PRÉVENTION DE L'EXPLOITATION SEXUELLE DES JEUNES DE 12 À 25 ANS DE LA MRC DE DRUMMOND; COMITÉ**
- **DU PROGRAMME D'ACCOMPAGNEMENT JUSTICE – SANTÉ MENTALE;**
MEMBRE DU SOUS-COMITÉ DIRECTEUR;
MEMBRE DU SOUS-COMITÉ OPÉRATIONNEL
- **MEMBRE DE LA CORPORATION DE DÉVELOPPEMENT COMMUNAUTAIRE DRUMMOND (CDC);**
- **TABLE DES PARTENAIRES EN HABITATION DRUMMOND ;**
- **COMITÉ DE GOUVERNANCE DE L'ACCÈS COORDONNÉE**
- **COMITÉ DIRECTEUR DE PROXIMITÉ**
- **COMITÉ DE GOUVERNANCE AIRE OUVERTE**
- **TABLE SUIVI ET INTERVENTION DANS LE MILIEU**



NOS PARTENARIATS ET COLLABORATIONS

DE PAR SA SITUATION GÉOGRAPHIQUE, DRUMMONDVILLE EST UNE VILLE DYNAMIQUE DANS LAQUELLE NOUS POUVONS TROUVER UNE PANOPLIE D'ORGANISMES COMMUNAUTAIRES.

- **CARREFOUR D'ENTRAIDE DRUMMOND**
- **CARREFOUR JEUNESSE EMPLOI (CJE)**
- **CAVAC**
- **CEPS**
- **COMPTOIR ALIMENTAIRE DRUMMOND**
- **DOMRÉMY, CENTRE DE RÉADAPTATION EN DÉPENDANCE**
- **GROUPE RÉGIONAL D'INTERVENTION SOCIALE (GRIS) MAURICIE CENTRE-DU-QUÉBEC**
- **LA PIAULE**
- **TABLÉE POPULAIRE**
- **VESTIAIRE ST-PIERRE**
- **ENSOLEIVENT**

- **ET AUTRES**



PERSPECTIVES 2024-2025

L'APÉRENNITÉ DE LA RESSOURCE

- ♥ Accroître la visibilité de nos actions
- ♥ Promouvoir notre autofinancement
- ♥ Suivre le plan stratégique

PRATIQUES D'INTERVENTION

- ♥ Afficher et véhiculer de façon plus concrète notre mission, visions et valeurs
- ♥ Maintenir et bonifier nos pratiques d'intervention
- ♥ Formation continue

VIE ASSOCIATIVE

- ♥ Maintenir et bonifier notre membrariat
- ♥ Maintenir et poursuivre les concertations locales, régionales et nationales
- ♥ Présenter notre ressource aux partenaires stratégiques
- ♥ Mandater une firme en communication

ENTRETIENDU BÂTIMENT

- ♥ Changer 3 portes
- ♥ Installation d'un gazebo
- ♥ Jardins communautaires dans la cour
- ♥ Réparation du balcon avant

**REMERCIEMENTS À TOUS NOS
PRÉCIEUX PARTENAIRES FINANCIERS ET
DONATEURS DE LA
MAISON HABIT-ACTION 2023-2024
DU FOND DU ❤️ MERCI!**

- **GOUVERNEMENT DU QUÉBEC (CIUSSS MCQ),
PROGRAMME DE SOUTIEN AUX ORGANISMES
COMMUNAUTAIRES (PSOC), LE VERS UN
CHEZ SOI (VCS) ET LE PLAN D'ACTION
INTERMINISTRÉRIELLE EN ITINÉRANCE (PAII)**
- **GOUVERNEMENT DU CANADA, EMPLOI ÉTÉ
CANADA**
- **FONDATION DES AUBERGES DU CŒUR DU
QUÉBEC**
- **REGROUPEMENT DES AUBERGES DU CŒUR DU
QUÉBEC**
- **VILLE DE DRUMMONDVILLE**
- **MRC DE DRUMMOND**
- **ÉQUIJUSTICE**
- **WAL-MART**
- **VESTIAIRE ST-PIERRE**
- **ET DE GÉNÉREUX DONATEURS DE LA
COMMUNAUTÉ QUI NOUS ONT OFFERT LEUR
SOUTIEN
SOUS LA FORME DE DONS EN ARGENT OU EN
TEMPS!**

MERCI À TOUS !

